



REVISÃO DO PLANO DIRECTOR MUNICIPAL
DE ARRUDA DOS VINHOS

1ª FASE – CARACTERIZAÇÃO E DIAGNÓSTICO

ÍNDICE DE VOLUMES

:

VOLUME I – ENQUADRAMENTO REGIONAL

VOLUME II – SISTEMA BIOFÍSICO

VOLUME III – SISTEMA SÓCIO-ECONÓMICO E CULTURAL

VOLUME IV – ACESSIBILIDADES, EQUIPAMENTOS E INFRAESTRUTURAS

VOLUME V – SISTEMA URBANO

VOLUME VI – SÍNTESE DO DIAGNÓSTICO / PROPOSTAS PRELIMINARES

VOLUME VII – ANEXOS

**VOLUME IV – ACESSIBILIDADES, EQUIPAMENTOS E INFRAESTRUTURAS****ÍNDICE GERAL**

1.	REDE VIÁRIA E TRANSPORTES	1
1.1.	INTRODUÇÃO.....	1
1.2.	REDE VIÁRIA	1
1.2.1.	Inserção Nacional e Regional	1
1.2.2.	Inventário e Caracterização da Rede Viária do Concelho	2
1.3.	TRÁFEGO RODOVIÁRIO	7
1.4.	TRANSPORTE COLECTIVO DE PASSAGEIROS	10
1.5.	TRANSPORTE ESCOLAR	11
2.	EQUIPAMENTOS COLECTIVOS.....	12
2.1.	NOTA METODOLÓGICA.....	12
2.2.	CARACTERIZAÇÃO DOS EQUIPAMENTOS EXISTENTES	14
2.2.1.	Equipamentos Escolares	14
2.2.2.	Ensino Básico do 2º e 3º Ciclo / Ensino Secundário / Ensino Recorrente	36
2.3.	EQUIPAMENTOS DE SAÚDE	37
2.3.1.	Equipamentos de Segurança Social	43
2.3.2.	Equipamentos Desportivos, Recreio e Lazer	56
2.4.	CONCLUSÕES - DIAGNÓSTICO PROSPECTIVO	71
2.4.1.	Equipamentos Escolares	71
2.4.2.	Equipamentos de Saúde.....	74
2.4.3.	Equipamentos de Segurança Social	75
2.4.4.	Equipamentos Desportivos, Recreio e Lazer	78
3.	INFRA-ESTRUTURAS BÁSICAS	80
3.1.	ABASTECIMENTO DE ÁGUA.....	80
3.2.	DRENAGEM E TRATAMENTO DE ÁGUAS RESIDUAIS	81
3.3.	RECOMENDAÇÕES.....	81
3.3.1.	Abastecimento de Água.....	81
3.3.2.	Drenagem e Tratamento de Águas Residuais	82



ÍNDICE DE QUADROS

Quadro 1.1 - Estradas Nacionais no Concelho de Arruda dos Vinhos.....	3
Quadro 1.2 - Estradas Municipais no Concelho de Arruda dos Vinhos.....	3
Quadro 1.3 - Caminhos Municipais no Concelho de Arruda dos Vinhos.....	4
Quadro 1.4 - Caminhos Agrícolas no Concelho de Arruda dos Vinhos.....	5
Quadro 1.5 - Tráfego registado nos postos de contagem da E.N. 248 (1990, 1996 e 1998).....	9
Quadro 1.6 – Valores médios de distância-tempo, em transporte público, entre a Vila de Arruda dos Vinhos e os principais centros urbanos exteriores ao Concelho	10
Quadro 1.7 - Valores médios de distância-tempo, em transporte público, entre a Vila de Arruda dos Vinhos e os principais aglomerados populacionais no interior do Concelho.....	11
Quadro 2.1 – População em idade escolar por níveis de ensino nas freguesias do concelho de Arruda dos Vinhos, em 2001 e 2011	72
Quadro 2.2 - Proposta de reorganização do Território Educativo e redimensionamento da rede escolar do concelho de Arruda dos Vinhos.....	73
Quadro 2.3 – Capacidades projectadas 2011.....	73
Quadro 2.4 - Equipamentos de Segurança Social existentes - Idosos.....	77
Quadro 2.5 - Equipamentos de Segurança Social existentes – Crianças e Jovens	77
Quadro 2.6 - Equipamentos de segurança social a construir até ao Horizonte Temporal do Plano.....	78
Quadro 2.7 - Necessidades e carências nos Equipamentos Desportivos existentes	79
Quadro 3.1 – Reservatórios em “alta” existentes no concelho.....	80
Quadro 3.2 – Localidades com rede de saneamento doméstico	81

ÍNDICE DE FIGURAS

Figura 1.1- Localização dos postos de contagem de tráfego do IEP	7
Figura 1.2 - Evolução do tráfego nos postos 583 e 586.....	9



1. REDE VIÁRIA E TRANSPORTES

1.1. INTRODUÇÃO

As significativas transformações que estão a ocorrer no quadro das acessibilidades regionais exige que se proceda à análise e avaliação do Sistema de Transportes do Concelho de Arruda dos Vinhos, quer numa óptica de articulação interna da estrutura urbana, quer na sua relação com a região em que este se insere.

Este trabalho não é fácil, por duas ordens de razões:

- a) a orografia do concelho dificulta o estabelecimento de vias de comunicação rodoviárias, favorecendo quer o isolamento do pequenos núcleos rurais, quer uma atracção pela construção longitudinal ao longo das vias principais de ligação às sedes de freguesia;
- b) por outro lado, as ligações com a rede regional obrigam à construção de novas vias e variantes, com investimentos elevados, caso contrário, perde-se o potencial benefício de inserção regional.

A análise da rede viária foi realizada em duas etapas principais. Primeiro procedeu-se à análise da inserção da rede viária do Concelho no contexto regional e nacional, tendo-se realizado posteriormente a inventariação e caracterização da rede viária interna.

São também apresentados alguns dados sobre o tráfego e motorização disponibilizados pelo Instituto de Estradas de Portugal, ainda que a taxa de cobertura da rede viária pelos postos de contagem oficiais seja bastante reduzida.

Por último, apresenta-se uma caracterização dos serviços de transportes existentes, nomeadamente no que respeita aos transportes colectivos de passageiros e transportes escolares.

1.2. REDE VIÁRIA

1.2.1. INSERÇÃO NACIONAL E REGIONAL

Esta análise foi já abordada no capítulo referente ao enquadramento regional do concelho. A sua repetição aqui justifica-se pelo facto da equipa ter decidido organizar o estudo em sectores de análise autónomos. No domínio das acessibilidades, a Sub-região Oeste é servida por três eixos rodoviários estruturantes, designadamente:

- A8 - IC1 – assegura a ligação entre Lisboa e Leiria, assumindo-se como a principal via de estruturação do território da Sub-região;



- A1- IP1 – um dos corredores rodoviários mais importantes do país e que assegura a ligação entre as duas maiores cidades nacionais, Lisboa e Porto;
- A9 - CREL – apesar de não intersectar nenhum concelho da Sub-região Oeste, funciona como uma circular externa à Área Metropolitana de Lisboa Norte, assegurando assim a distribuição do tráfego rodoviário pelos vários concelhos localizados entre Alverca e Oeiras.

No quadro das acessibilidades regionais, o concelho de Arruda dos Vinhos tem assistido a melhorias significativas, conferindo-lhe um maior grau de centralidade e de acessibilidade aos principais centros urbanos do País. Neste sentido, destaca-se a abertura da A10 (Bucelas-Carregado) e o lançamento da construção do IC11, assegurando a ligação directa do Concelho de Arruda dos Vinhos à A1, à A9 (CREL) e à A8, e conseqüentemente à Área Metropolitana de Lisboa e ao futuro Aeroporto Internacional da OTA (Desenho n.º 2).

1.2.2. INVENTÁRIO E CARACTERIZAÇÃO DA REDE VIÁRIA DO CONCELHO

1.2.2.1. Descrição, Classificação e Hierarquização

A estrutura da rede viária do concelho de Arruda dos Vinhos assenta, fundamentalmente, nas estradas nacionais, atendendo a que é nessas vias que se processa o maior volume de tráfego intra e inter-concelhio. Porém, para além da E.N. 115; E.N. 248; E.N. 115-4; E.N. 248-2 e E.N. 248-3, também a Estrada Municipal 528 e o Caminho Municipal 1223 desempenham uma função estruturante no seio da rede viária concelhia.

A classificação administrativa da rede viária determina a sua hierarquia. Assim, tem-se:

- Num primeiro nível, as estradas Nacionais (E.N.), na dependência directa do IEP - Instituto das Estradas de Portugal.
- No segundo e terceiro níveis, as Estradas e Caminhos Municipais, na dependência da Câmara Municipal.
- Num quarto nível estão as estradas e caminhos florestais, na dependência dos serviços florestais e de outras vias ou caminhos, vicinais, agrícolas, de natureza pública ou particular.

No Desenho n.º 2 apresentam-se as Estradas Nacionais, as Estradas Municipais, os Caminhos Municipais e outras vias existentes no concelho de Arruda dos Vinhos.



As Estradas Nacionais

As estradas nacionais que atravessam o concelho de Arruda dos Vinhos, e respectiva extensão, estão identificadas no **Error! Reference source not found.** A rede de estradas nacionais totaliza cerca de 21 mil metros de vias no interior do Concelho, constituindo a estrutura principal da rede viária municipal.

Quadro 1.1 - Estradas Nacionais no Concelho de Arruda dos Vinhos

Estradas Nacionais	Extensão (m)
EN 115	6.163
EN 115-4	15.040
EN 248	9.401
EN 248-2	3.254
EN 248-3	2.086
Total	20.904

Fonte: Câmara Municipal de Arruda dos Vinhos

As Estradas e Caminhos Municipais

A rede de estradas e caminhos municipais (Quadro 1.2 e Quadro 1.3) desempenha, igualmente, uma função crucial na mobilidade quotidiana dos habitantes de Arruda dos Vinhos. A rede de estradas municipais no interior do Concelho totaliza cerca de 18.600 metros e a rede de caminhos municipais cerca de 53.500 metros.

Das 7 estradas municipais e dos 29 caminhos municipais existentes no concelho de Arruda dos Vinhos, destacam-se a Estrada Municipal 528 e o Caminho Municipal 1223 pela sua importância na rede viária concelhia. A primeira assegura a ligação da Freguesia de Santiago dos Velhos com o resto do Concelho e o segundo atravessa a Freguesia de Cardosas.

Quadro 1.2 - Estradas Municipais no Concelho de Arruda dos Vinhos

Estradas Municipais	Extensão (m)
EM 525	1.308
EM 528	5.945
EM 528-1	1.301
EM 530	6069
EM 530-1	554
EM 531	934
EM 533	2.065
Total	18.576

Fonte: Câmara Municipal de Arruda dos Vinhos

**Quadro 1.3 - Caminhos Municipais no Concelho de Arruda dos Vinhos**

Caminhos Municipais	Extensão (m)
CM 1117	3.294
CM 1211	715
CM 1216	606
CM 1217	4.480
CM 1219	1.610
CM 1220	2.486
CM 1221	2.521
CM 1221-1	619
CM 1222	1.055
CM 1223	5.797
CM 1223-1	2.164
CM 1224	3.856
CM 1224-1	1.600
CM 1224-2	988
CM 1224-3	571
CM 1225	737
CM 1226	3.385
CM 1226-1	619
CM 1227	765
CM 1228	2.398
CM 1228-1	869
CM 1228-2	860
CM 1229	2.095
CM 1230	712
CM 1231	1.448
CM 1232	1.864
CM 1233	621
CM 1234	716
CM 1235	4.011
Total	53.462

Fonte: Câmara Municipal de Arruda dos Vinhos

Outras Vias

Para além das estradas nacionais, estradas e caminhos municipais, o concelho de Arruda dos Vinhos dispõe de um conjunto de caminhos agrícolas, num total de 22 vias (Quadro 1.4).

**Quadro 1.4 - Caminhos Agrícolas no Concelho de Arruda dos Vinhos**

Caminhos Agrícolas	Extensão (m)
CA1 1	3.207
CA1 1-1	1.443
CA2 1	298
CA2 2	742
CA2 2-1	147
CA2 3	746
CA2 4	1.081
CA2 5	410
CA2 6	1.157
CA2 7	934
CA2 8	689
CA2 9	147
CA2 10	604
CA2 11	1.098
CA2 12	2.688
CA2 12-1	394
CA2 12-2	170
CA3 1	254
CA3 2	215
CA3 3	225
CA3 4	829
CA4 1	1.752
Total	19.230

Fonte: Câmara Municipal de Arruda dos Vinhos

1.2.2.2. Caracterização da Rede Viária Concelhia

A rede viária concelhia apresenta, actualmente, alguns constrangimentos decorrentes da falta de articulação interna e regional, bem como problemas resultantes do atravessamento dos aglomerados urbanos pelo tráfego pesado:

- A rede concelhia apresenta, em geral, um traçado bastante sinuoso, em resultado de um relevo bastante movimentado, e perfis longitudinais significativamente estreitos. Estes atributos, associados ao mau estado de conservação do pavimento de algumas vias, são potenciadores de situações de insegurança para os automobilistas.
- É de salientar que o mau estado de conservação de algumas das vias existentes tem motivado o desenvolvimento de intervenções por parte da Autarquia e do Instituto das Estradas de Portugal no sentido de resolver algumas das situações mais graves: foi recuperado todo o troço da E.N. 115-4, que atravessa o Concelho, e adjudicada a recuperação da E.N. 248-2 e da E.M. 528 – Santiago dos Velhos/Alto da Vila Nova. Foi ainda rectificado o pavimento da E.N. 248-3, no interior do aglomerado de A-do-Barriga, especialmente afectado pelas obras



de construção do nó de acesso da A 10 e da própria Auto-Estrada, que se encontram, entretanto, já finalizadas.

Com o intuito de melhorar a articulação interna da rede viária e de retirar o tráfego de pesados do centro dos aglomerados urbanos do Concelho a Autarquia tem previsto o desenvolvimento dos seguintes projectos rodoviários (Desenho n.º 1):

- Construção de três variantes ao aglomerado urbano da sede de Concelho, sendo uma interna e duas externas: uma variante à E.N. 248 e as outras ligando a E.N. 248 à E.N. 115-4, fazendo com que esta seja no futuro a via estruturante da ligação entre as Zonas Industriais e a A 10 e o IC 11.
- Construção de outras variantes nas sedes de Freguesia.
- Ligar a E.N. 115 à E.N. 115-4 através de uma variante à Zona Industrial de Reciclagem (ZIR) em Arranhó e conseqüentemente ao aglomerado urbano de Arranhó e N.ª S.ª da Ajuda, estando já prevista no Plano de Pormenor em elaboração para aquela zona.
- Melhorar as ligações das freguesias de Arranhó e de Santiago dos Velhos (com grande actividade industrial e comercial) à sede de Concelho e à A 10, de forma a desviar o tráfego de pesados do interior dos aglomerados populacionais.

Destaca-se ainda que a ligação da E.N. 115 à E.N. 115-4 encontra-se já em estado avançado de execução, e que, num mesmo contexto, foi já concluído o projecto de ligação entre Santiago dos Velhos e a E.N. 115-4 na zona de Nossa Senhora da Ajuda.

Para além destas intervenções, seria de todo o interesse para o desenvolvimento da zona ocidental do Concelho, nomeadamente para as zonas industriais para aí previstas (Zona Industrial de Reciclagem e Zona Industrial de A-de-Mourão), promover uma ligação rodoviária estruturante desta área ao nó da A10. A Estrada Municipal 528-1 apresenta grandes potencialidades para assumir essa função de ligação das zonas industriais à rede rodoviária fundamental. A articulação entre Arranhó, Santiago dos Velhos e A-de-Mourão poderá ser garantida pela constituição de um nó na confluência da EM 528 com a EM 528-1, junto à povoação de Lameiro das Antas.

Estas propostas serão retomadas na 2ª fase de Revisão do Plano, já com a contribuição das opiniões da Comissão de Acompanhamento da Revisão do PDM.

1.3. TRÁFEGO RODOVIÁRIO

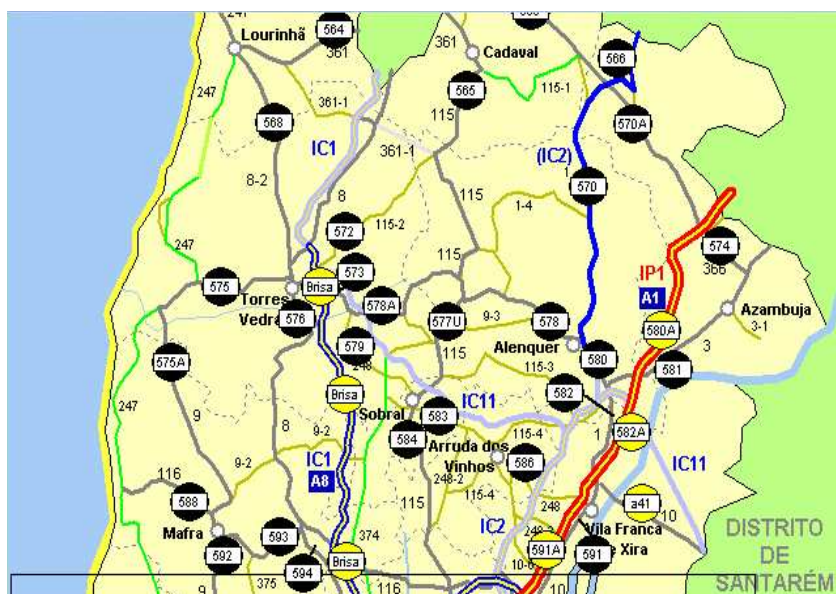
Os dados disponíveis dos Recenseamentos de Tráfego efectuados pelas Estradas de Portugal, EP, relativos ao concelho de Arruda dos Vinhos, são muito escassos, atendendo a que existem somente dois postos de contagem implantados na rede viária do Concelho e na sua proximidade:

posto 583¹, situado no Km 12,77 da E.N. 248 (IC11), via estruturante do concelho de Arruda dos Vinhos que atravessa a sede de Concelho.

posto 586, situado no km 19,60 da E.N. 248.

Assim, a caracterização do tráfego que utiliza as Estradas Nacionais do Concelho será realizada com base nos recenseamentos de 1990, 1996/1998 e 2001 nos postos 583 e 586, cuja localização se apresenta na figura seguinte.

Figura 1.1- Localização dos postos de contagem de tráfego do IEP



Fonte: Estradas de Portugal, EP

O

¹ Os dados relativos a 2001 foram obtidos a partir do posto 583/U, situado no Km 14,10 da E.N. 248.



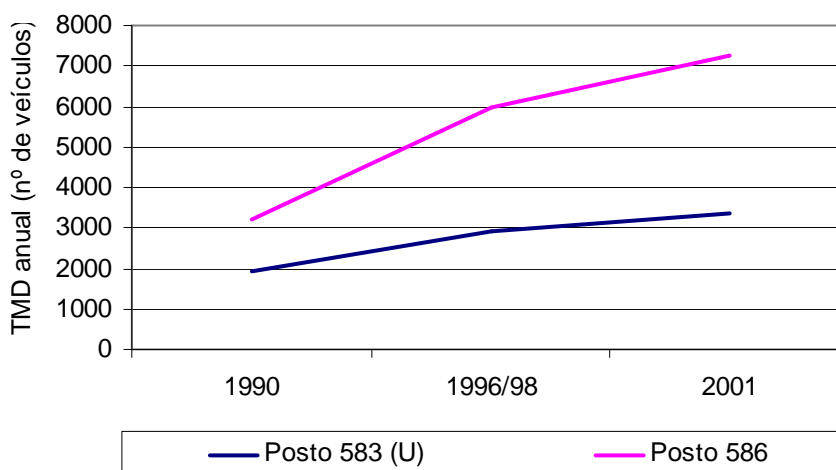
Revisão do Plano Director Municipal de Arruda dos Vinhos - 1ª Fase - Volume IV - Junho 2006

Quadro 1.5 apresenta os resultados dos recenseamentos nos postos 583 e 586, traduzindo o Tráfego Médio Diário (TMD) anual para os veículos motorizados ligeiros e pesados, também representado na Figura 1.2.

**Quadro 1.5 - Tráfego registado nos postos de contagem da E.N. 248 (1990, 1996 e 1998)**

Posto	Ano	Ligeiros	Pesados	Total
583	1990	1701	218 (11%)	1919
	1996	2683	233 (8%)	2916
	2001	3070	267 (8%)	3337
586	1990	2898	314 (10%)	3212
	1998	5557	427 (7%)	5984
	2001	6620	662 (9%)	7282

Fonte: Estradas de Portugal, EP

Figura 1.2 - Evolução do tráfego nos postos 583 e 586

Fonte: Estradas de Portugal, EP

Através da análise do Quadro 1.1 e da Figura 1.2, conclui-se que o tráfego rodoviário efectuado na E.N. 248 aumentou de forma significativa nos últimos anos e em especial no troço mais a jusante, que estabelece a ligação entre a Vila da Arruda dos Vinhos e o concelho de Vila Franca de Xira. Em 2001, o Tráfego Médio Diário no troço sul da E.N. 248, a jusante da sede de Concelho, foi ultrapassou os 7.000 veículos motorizados.

É de salientar que o tráfego de veículos pesados, apesar de ter aumentado em termos absolutos, apresenta-se em 2001 com um peso inferior ao registado em 1990, em ambos os postos. O volume de veículos pesados no total de TMD registado nos postos 583 e 586 foi, em 2001, de 8% e 9% respectivamente.



1.4. TRANSPORTE COLECTIVO DE PASSAGEIROS

O serviço de transporte colectivo de passageiros no concelho de Arruda dos Vinhos é assegurado por um único operador, a empresa “Boa Viagem”.

O concelho de Arruda dos Vinhos é servido por cerca de 10 carreiras, que asseguram a ligação aos principais centros urbanos da região, designadamente a Lisboa (Campo Grande), Vila Franca de Xira, Alverca, Alhandra, Carregado, Sobral de Monte Agraço e Bucelas. As frequências dos autocarros ao longo do dia são razoáveis, e em algumas carreiras, designadamente as que asseguram as ligações aos centros urbanos mais importantes, a periodicidade chega a ser horária. Aos Sábados, Domingos e Feriados mantêm-se as carreiras, embora com horários e frequências mais reduzidas.

Os valores médios de distância-tempo (incluindo transbordos) entre a Vila de Arruda dos Vinhos e os principais centros urbanos exteriores ao Concelho com base nas carreiras de transporte público existentes são as que se apresentam no Quadro 1.6.

Quadro 1.6 – Valores médios de distância-tempo, em transporte público, entre a Vila de Arruda dos Vinhos e os principais centros urbanos exteriores ao Concelho

Centros Urbanos	Distância Tempo (minutos)
Alhandra	35
Alverca	35
Bucelas	50
Carregado	25
Lisboa	60
Sobral de Monte Agraço	20
Torres Vedras	50
Vila Franca de Xira	30

Fonte: Elaboração própria com base nos horários da “BoaViagem”.

No interior do concelho de Arruda dos Vinhos existem cerca de 4 carreiras de transporte colectivo rodoviário que asseguram a ligação dos principais aglomerados populacionais à sede de Concelho. A oferta de autocarros concentra-se nas “horas de ponta”, designadamente da manhã (7/8 horas), ao princípio da tarde (12/13 horas) e ao final do dia (18/19 horas).

Os valores médios de distância-tempo entre a Vila de Arruda dos Vinhos e os principais aglomerados populacionais no interior do Concelho com base nas carreiras de transporte público existentes são as que se apresentam no Quadro 1.7.

**Quadro 1.7 - Valores médios de distância-tempo, em transporte público, entre a Vila de Arruda dos Vinhos e os principais aglomerados populacionais no interior do Concelho**

Centros Urbanos	Distância Tempo (minutos)
A-dos-Arcos	14
Camondes	18
A-do-Baço	22
Alcobela de Baixo	26
Alcobela de Cima	28
Antas	9
Quinta da Serra	12
Carapinteira	17
Casais da Granja	20
Cardosas	20
Mata	5
Carvalha	13
Louriceira	20
A-de-Mourão	30
Santiago dos Velhos	30
Arranhó	30

Fonte: Elaboração própria com base nos horários da "BoaViagem".

Resta referir que, a Câmara Municipal concluiu já a construção de um Terminal Rodoviário na Vila de Arruda dos Vinhos, destinado a melhorar o serviço de transportes públicos do Concelho.

1.5. TRANSPORTE ESCOLAR

No que respeita ao transporte escolar, o serviço de transportes que serve o Externato João Alberto Faria, efectuado pelo mesmo operador, tem vindo a desempenhar uma função complementar ao serviço de transporte que é oferecido à população em geral, designadamente para a população que pretende deslocar-se à sede de Concelho. Todavia, subsistem áreas do concelho não cobertas por transporte escolar (Cardosas, Tesoureira) e outras onde a oferta existente se revela insuficiente ou desadequada.



2. EQUIPAMENTOS COLECTIVOS

2.1. NOTA METODOLÓGICA

A política de ordenamento do território e do urbanismo visa, nomeadamente, uma distribuição espacial equilibrada das funções de habitação, trabalho, educação, cultura e lazer.

A programação de equipamentos colectivos assume uma importância especial neste contexto, permitindo conceber redes de equipamentos colectivos, devidamente articuladas e hierarquizadas, orientadas para as necessidades específicas das populações.

Para além de prestarem serviços de interesse público, imprescindíveis à qualidade de vida das populações, os equipamentos colectivos possuem uma capacidade significativa de estruturação do território e de qualificação urbana.

As redes de equipamentos colectivos dividem-se em duas grandes categorias, embora complementares:

- Equipamentos colectivos de natureza pública.
- Equipamentos colectivos de natureza privada.

E contemplam vários sectores, nomeadamente:

- Educação.
- Saúde.
- Segurança Social.
- Desporto, Recreio e Lazer.
- Cultura.

A caracterização da oferta actual de equipamentos colectivos no concelho de Arruda dos Vinhos baseou-se num levantamento tão exaustivo quanto possível dos níveis de serviço prestados (oferta) e da identificação das principais necessidades.

Foram elaboradas fichas de inquérito para cada tipo de equipamento, contemplando questões sobre a localização, características das instalações, capacidade, população servida, recursos físicos e humanos e áreas de influência.

O preenchimento das fichas de caracterização dos equipamentos foi efectuado pelos Serviços Técnicos da Câmara Municipal de Arruda dos Vinhos e por outras entidades



responsáveis pela gestão dos equipamentos colectivos, designadamente os de natureza privada.

Posteriormente foi aprovada a “Carta Educativa” do concelho de Arruda dos Vinhos, tendo, então, sido considerada na presente caracterização dos equipamentos escolares. De igual modo, optou-se, pela integração na revisão do PDM das propostas da Carta Educativa em termos de organização dos territórios educativos e do quadro de equipamentos e capacidades projectadas para 2011.

Acresce, por último, referir que o diagnóstico realizado e a programação dos equipamentos para o Horizonte Temporal do Plano teve em consideração os critérios de programação e dimensionamento inscritos nas “Normas para a Programação e Caracterização de Equipamentos Colectivos” da Direcção-Geral do Ordenamento do Território e Desenvolvimento Urbano (DGOTDU), edição revista e actualizada de 2002, assim como a legislação geral aplicável.



2.2. CARACTERIZAÇÃO DOS EQUIPAMENTOS EXISTENTES

2.2.1. EQUIPAMENTOS ESCOLARES

2.2.1.1. Educação Pré-Escolar

JARDIM DE INFÂNCIA DE ARRUDA DOS VINHOS

1. LOCALIZAÇÃO

- a. **Lugar:** Arruda dos Vinhos.
- b. **Freguesia:** Arruda dos Vinhos.

2. INSTALAÇÕES

- a. **Tipo de instalações:** Próprias.
- b. **Estado de conservação:** Instalações novas.
- c. **Equipamentos complementares:** Refeitório, cozinha, sala polivalente, sala de professores e funcionários, parque infantil.
- d. **Capacidade:** 4 salas/100 alunos.

3. POPULAÇÃO ESCOLAR

- a. **Número alunos:** 95 (1 criança apresenta necessidades educativas especiais)
- b. **Número de educadores:** 4
- c. **Número de funcionários:** 4 + 1 para apoio a deficientes + 6 para serviço de apoio às famílias

4. OUTRAS CARACTERÍSTICAS

- a. **Regime de funcionamento:** Normal.
- b. **Área de influência:** Arruda dos Vinhos, Casal Telheiro, Fresca, Capela, Infesta e outros aglomerados em redor de Arruda dos Vinhos.
- c. **Meios de deslocação:** Transporte próprio dos pais e deslocação a pé.
- d. **Natureza do equipamento:** Público.

5. NECESSIDADES/CARÊNCIAS

Construção de mais salas ou de um novo equipamento, sendo que também o número de deficientes por sala vem limitar o número total de crianças por sala. Neste sentido, encontra-se já em fase de concurso, a concepção e execução de um projecto de EB1JI, no Casal do Telheiro.

**JARDIM DE INFÂNCIA DE ARRANHÓ****1. LOCALIZAÇÃO**

- a. **Lugar:** Arranhó.
b. **Freguesia:** Arranhó.

2. INSTALAÇÕES

- a. **Tipo de instalações:** Próprias.
b. **Estado de conservação:** Razoável.
c. **Equipamentos complementares:** Espaço destinado a refeitório e parque infantil.
d. **Capacidade:** 2 salas/50 alunos.

3. POPULAÇÃO ESCOLAR

- a. **Número alunos:** 27 (1 criança apresenta necessidades educativas especiais)
b. **Número de educadores:** 2
c. **Número de funcionários:** 2 + 2 para serviço de apoio à família + 1 para apoio a crianças com necessidades especiais.

4. OUTRAS CARACTERÍSTICAS

- a. **Regime de funcionamento:** Normal.
b. **Área de influência:** Arranhó, Nossa Senhora da Ajuda e Quinta do Paço.
c. **Meios de deslocação:** Transporte efectuado por uma viatura da Junta de Freguesia de Arranhó; viaturas próprias dos pais e deslocação a pé.
d. **Natureza do equipamento:** Público.

5. NECESSIDADES/CARÊNCIAS

- Pátio coberto
- 1 sala de actividades
- Ampliação do refeitório
- Acesso para deficientes
- Sala polivalente

**JARDIM DE INFÂNCIA DE CAMONDES****1. LOCALIZAÇÃO**

- a. **Lugar:** Camondes.
- b. **Freguesia:** Arranhó.

2. INSTALAÇÕES

- a. **Tipo de instalações:** Próprias.
- b. **Estado de conservação:** Razoável.
- c. **Equipamentos complementares:** Parque Infantil.
- d. **Capacidade:** 1 sala.

3. POPULAÇÃO ESCOLAR

- a. **Número alunos:** 15
- b. **Número de educadores:** 1
- c. **Número de funcionários:** 1

4. OUTRAS CARACTERÍSTICAS

- a. **Regime de funcionamento:** Normal.
- b. **Área de influência:** A-do-Baço, A-dos-Arcos, Alcareia e Camondes.
- c. **Meios de deslocação:** Transporte efectuado por uma viatura da Junta de Freguesia de Arranhó; viaturas próprias dos pais e deslocação a pé.
- d. **Natureza do equipamento:** Público.

5. NECESSIDADES/CARÊNCIAS

- Espaço polivalente para refeitório e actividades diversas
- Acesso para deficientes

**JARDIM DE INFÂNCIA DE CARDOSAS****1. LOCALIZAÇÃO**

- a. **Lugar:** Cardosas.
- b. **Freguesia:** Cardosas.

2. INSTALAÇÕES

- a. **Tipo de instalações:** Próprias.
- b. **Estado de conservação:** Bom.
- c. **Equipamentos complementares:** Não existem.
- d. **Capacidade:** 1 sala.

3. POPULAÇÃO ESCOLAR

- a. **Número alunos:** 19
- b. **Número de educadores:** 1
- c. **Número de funcionários:** 1+ 1 para apoio ao serviço de apoio à família.

4. OUTRAS CARACTERÍSTICAS

- a. **Regime de funcionamento:** Normal.
- b. **Área de influência:** Cardosas, Pucariça, Casal Não Há e outros aglomerados próximos da aldeia.
- c. **Meios de deslocação:** Transporte efectuado por uma viatura da Câmara Municipal de Arruda dos Vinhos; viaturas próprias dos pais e deslocação a pé.
- d. **Natureza do equipamento:** Público.

5. NECESSIDADES/CARÊNCIAS

- Sala polivalente
- Acesso para deficientes

**JARDIM DE INFÂNCIA DE S. TIAGO DOS VELHOS****1. LOCALIZAÇÃO**

- a. **Lugar:** S. Tiago dos Velhos.
- b. **Freguesia:** S. Tiago dos Velhos.

2. INSTALAÇÕES

- a. **Tipo de instalações:** Próprias.
- b. **Estado de conservação:** Razoável.
- c. **Equipamentos complementares:** Não existem.
- d. **Capacidade:** 1 sala.

3. POPULAÇÃO ESCOLAR

- a. **Número alunos:** 25
- b. **Número de educadores:** 1
- c. **Número de funcionários:** 1

4. OUTRAS CARACTERÍSTICAS

- a. **Regime de funcionamento:** Normal.
- b. **Área de influência:** S. Tiago dos Velhos, Adoseiros e A-de-Mourão.
- c. **Meios de deslocação:** Transporte efectuado por uma viatura da Junta de Freguesia de S. Tiago dos Velhos; viaturas próprias dos pais e deslocação a pé.
- d. **Natureza do equipamento:** Público.

5. NECESSIDADES/CARÊNCIAS

- Sala para refeitório
- Pátio coberto
- Acesso para deficientes

**JARDIM DE INFÂNCIA DA SANTA CASA DA MISERICÓRDIA****1. LOCALIZAÇÃO**

- a. **Lugar:** Arruda dos Vinhos (Casal da Cartaxaria)..
- b. **Freguesia:** Arruda dos Vinhos.

2. INSTALAÇÕES

- a. **Tipo de instalações:** Próprias.
- b. **Estado de conservação:** Bom.
- c. **Equipamentos complementares:** Cantina; refeitório; ginásio.
- d. **Capacidade:** 150 alunos.

3. POPULAÇÃO ESCOLAR

- a. **Número alunos:** 140
- b. **Número de educadores:** 6
- c. **Número de funcionários:** 14 (2 auxiliares por sala + 2 auxiliares de serviços gerais)

4. OUTRAS CARACTERÍSTICAS

- a. **Regime de funcionamento:** Normal com prolongamento de horário (7h30 às 19h).
- b. **Área de influência:** Concelho de Arruda dos Vinhos
- c. **Meios de deslocação:** Autocarro.
- d. **Natureza do equipamento:** IPSS

5. NECESSIDADES/CARÊNCIAS

**JARDIM DE INFÂNCIA DE ARRANHÓ - SANTA CASA DA MISERICÓRDIA****6. LOCALIZAÇÃO**

- a. **Lugar:** Arranhó (Rua 25 de Abril).
- b. **Freguesia:** Arruda dos Vinhos.

7. INSTALAÇÕES

- a. **Tipo de instalações:** Arrendamento.
- b. **Estado de conservação:** Bom.
- c. **Equipamentos complementares:** Recreio.
- d. **Capacidade:** 10 alunos.

8. POPULAÇÃO ESCOLAR

- a. **Número alunos:** 10 alunos.
- b. **Número de educadores:** 1
- c. **Número de funcionários:** 1

9. OUTRAS CARACTERÍSTICAS

- a. **Regime de funcionamento:** 8h -19h30.
- b. **Área de influência:** Arranhó.
- c. **Meios de deslocação:** Privado.
- d. **Natureza do equipamento:** Privado.

10. NECESSIDADES/CARÊNCIAS

- Espaço.

**EXTERNATO JOÃO ALBERTO FARIA INFANTIL****11. LOCALIZAÇÃO**

- a. **Lugar:** Arruda dos Vinhos (Casal da Matinha).
- b. **Freguesia:** Arruda dos Vinhos.

12. INSTALAÇÕES

- a. **Tipo de instalações:** Próprias.
- b. **Estado de conservação:** ---
- c. **Equipamentos complementares:** Refeitório.
- d. **Capacidade:** 2 salas

13. POPULAÇÃO ESCOLAR

- a. **Número alunos:** 25
- b. **Número de educadores:** ---
- c. **Número de funcionários:** ---

14. OUTRAS CARACTERÍSTICAS

- a. **Regime de funcionamento:** ---
- b. **Área de influência:** Arruda dos Vinhos, Casal Telheiro, Fresca e vários casais ao redor de Arruda dos Vinhos.
- c. **Meios de deslocação:** ---
- d. **Natureza do equipamento:** Privado e Cooperativo.

15. NECESSIDADES/CARÊNCIAS

**CENTRO DE APOIO INFANTIL COMUNITÁRIO (CAIC) DA LOURICEIRA DE CIMA****1. LOCALIZAÇÃO**

- a. **Lugar:** Louriceira de Cima.
- b. **Freguesia:** Arranhó.

2. INSTALAÇÕES

- a. **Tipo de instalações:** Adaptadas.
- b. **Estado de conservação:** Razoável.
- c. **Equipamentos complementares:** Jardim Infantil/Ringue descoberto.
- d. **Capacidade:** 1 sala/18 alunos.

3. POPULAÇÃO ESCOLAR

- a. **Número alunos:** 10
- b. **Número de educadores:** 1
- c. **Número de funcionários:** 1

4. OUTRAS CARACTERÍSTICAS

- a. **Regime de funcionamento:** Normal.
- b. **Área de influência:** Louriceira de Baixo, Louriceira de Cima, Granja, Carvalha e outros locais próximos.
- c. **Meios de deslocação:** Transporte próprio dos pais e deslocação a pé.
- d. **Natureza do equipamento:** Público

5. NECESSIDADES/CARÊNCIAS

Não refere.

**CENTRO DE APOIO INFANTIL COMUNITÁRIO (CAIC) DA ALCOBELA DE BAIXO****1. LOCALIZAÇÃO**

- a. **Lugar:** Alcobela de Baixo
- b. **Freguesia:** Arranhó

2. INSTALAÇÕES

- a. **Tipo de instalações:** Próprias
- b. **Estado de conservação:** Razoável
- c. **Equipamentos complementares:** Não existem
- d. **Capacidade:** 1sala/25 alunos.

3. POPULAÇÃO ESCOLAR

- a. **Número alunos:** 13
- b. **Número de educadores:** 1
- c. **Número de funcionários:** 1

4. OUTRAS CARACTERÍSTICAS

- a. **Regime de funcionamento:** Normal.
- b. **Área de influência:** Alcobela de Baixo, Alcobela de Cima, Tesoureira, Carvalhal, Vila Vedra e outros aglomerados próximos.
- c. **Meios de deslocação:** Transporte efectuado por uma carrinha da Junta de Freguesia de Arranhó; viaturas próprias dos pais e deslocação a pé.
- d. **Natureza do equipamento:** Público.

5. NECESSIDADES/CARÊNCIAS

Não refere.

**2.2.1.2. Ensino Básico do 1º Ciclo**

ESCOLA BÁSICA DO 1º CICLO DE ALCOBELA
1. LOCALIZAÇÃO a. Lugar: Alcobela. b. Freguesia: Arranhó.
2. INSTALAÇÕES a. Tipo de instalações: Próprias. b. Estado de conservação: Razoável. c. Equipamentos complementares: Não existem. d. Capacidade: 1 sala/20 alunos.
3. POPULAÇÃO ESCOLAR a. Número alunos: 18 b. Número de professores: 1 c. Número de funcionários:
4. OUTRAS CARACTERÍSTICAS a. Regime de funcionamento: Normal. b. Área de influência: Alcobela de Cima, Carvalhal, Vila Vedra e Alcobela de Baixo. c. Meios de deslocação: Transporte próprio dos pais, transporte público e deslocação a pé. d. Natureza do equipamento: Público.
5. NECESSIDADES/CARÊNCIAS <ul style="list-style-type: none">• Acesso para deficientes• Sala polivalente• Pátio coberto

**ESCOLA BÁSICA DO 1º CICLO DE ARRUDA DOS VINHOS****1. LOCALIZAÇÃO**

- a. **Lugar:** Arruda dos Vinhos.
- b. **Freguesia:** Arruda dos Vinhos.

2. INSTALAÇÕES

- a. **Tipo de instalações:** Próprias.
- b. **Estado de conservação:** Algumas salas do edifício principal necessitam de ser recuperadas.
- c. **Equipamentos complementares:** Cantina, sala polivalente, centro de recursos, salas de professores e de pais.
- d. **Capacidade:** 14 salas + 2 adaptadas.

3. POPULAÇÃO ESCOLAR

- a. **Número alunos:** 340.
- b. **Número de professores:** 16
- c. **Número de funcionários:** 3

4. OUTRAS CARACTERÍSTICAS

- a. **Regime de funcionamento:** Normal.
- b. **Área de influência:** Arruda dos Vinhos, Mata, Carrasqueiro, Corredouras, Malafaia, Fonte do Ouro e Giesteira.
- c. **Meios de deslocação:** Transporte próprio dos pais, transporte público e deslocação a pé.
- d. **Natureza do equipamento:** Público.

5. NECESSIDADES/CARÊNCIAS

- Recreio coberto

**ESCOLA BÁSICA DO 1º CICLO DE ARRANHÓ****1. LOCALIZAÇÃO**

- a. **Lugar:** Arranhó.
- b. **Freguesia:** Arranhó.

2. INSTALAÇÕES

- a. **Tipo de instalações:** Próprias.
- b. **Estado de conservação:** Bom.
- c. **Equipamentos complementares:** Pré-fabricado adaptado a sala de aula.
- d. **Capacidade:** 2 salas/25+25 alunos.

3. POPULAÇÃO ESCOLAR

- a. **Número alunos:** 80
- b. **Número de professores:** 4
- c. **Número de funcionários:** 1

4. OUTRAS CARACTERÍSTICAS

- a. **Regime de funcionamento:** Duplo.
- b. **Área de influência:** Arranhó, Nossa Senhora da Ajuda, Quinta do Paço.
- c. **Meios de deslocação:** Transporte próprio dos pais e deslocação a pé.
- d. **Natureza do equipamento:** Público.

5. NECESSIDADES/CARÊNCIAS

- Sala polivalente
- Acesso para deficientes
- Pátio coberto
- Sala para biblioteca

**ESCOLA BÁSICA DO 1º CICLO DE CARDOSAS****1. LOCALIZAÇÃO**

- a. **Lugar:** Cardosas.
- b. **Freguesia:** Cardosas.

2. INSTALAÇÕES

- a. **Tipo de instalações:** Próprias.
- b. **Estado de conservação:** Razoável.
- c. **Equipamentos complementares:** Junto da escola existe um campo de jogos, a ser remodelado.
- d. **Capacidade:** 1 sala/25 alunos.

3. POPULAÇÃO ESCOLAR

- a. **Número alunos:** 16
- b. **Número de professores:** 2
- c. **Número de funcionários:** 1

4. OUTRAS CARACTERÍSTICAS

- a. **Regime de funcionamento:** Duplo.
- b. **Área de influência:** Cardosas, Pucariça e Casal Não Há.
- c. **Meios de deslocação:** Transporte efectuado por uma viatura da Câmara Municipal, transporte público, transporte próprio dos pais e deslocação a pé.
- d. **Natureza do equipamento:** Público.

5. NECESSIDADES/CARÊNCIAS

- Sala polivalente
- Acesso para deficientes

**ESCOLA BÁSICA DO 1º CICLO DE LOURICEIRA****1. LOCALIZAÇÃO**

- a. **Lugar:** Louriceira de Cima.
- b. **Freguesia:** Arranhó.

2. INSTALAÇÕES

- a. **Tipo de instalações:** Próprias.
- b. **Estado de conservação:** Razoável.
- c. **Equipamentos complementares:** Não existem.
- d. **Capacidade:** 1 sala/25 alunos.

3. POPULAÇÃO ESCOLAR

- a. **Número alunos:** 25
- b. **Número de professores:** 2
- c. **Número de funcionários:** -

4. OUTRAS CARACTERÍSTICAS

- a. **Regime de funcionamento:** Duplo.
- b. **Área de influência:** Louriceira de Baixo, Louriceira de Cima, Granja e Carvalha.
- c. **Meios de deslocação:** Transporte efectuado por uma viatura da Junta de Freguesia de Arranhó, transporte próprio dos pais e deslocação a pé.
- d. **Natureza do equipamento:** Público.

5. NECESSIDADES/CARÊNCIAS

- Sala polivalente para refeitório e actividades diversas
- Acesso para deficientes

**ESCOLA BÁSICA DO 1º CICLO DE TESOUREIRA****1. LOCALIZAÇÃO**

- a. **Lugar:** Tesoureira.
- b. **Freguesia:** Arranhó.

2. INSTALAÇÕES

- a. **Tipo de instalações:** Próprias.
- b. **Estado de conservação:** Razoável.
- c. **Equipamentos complementares:** Não existem.
- d. **Capacidade:** 1 sala/25 alunos.

3. POPULAÇÃO ESCOLAR

- a. **Número alunos:** 14
- b. **Número de professores:** 1
- c. **Número de funcionários:** -

4. OUTRAS CARACTERÍSTICAS

- a. **Regime de funcionamento:** Normal.
- b. **Área de influência:** Tesoureira.
- c. **Meios de deslocação:** Transporte próprio dos pais e deslocação a pé.
- d. **Natureza do equipamento:** Público.

5. NECESSIDADES/CARÊNCIAS

- Sala polivalente para refeitório e actividades diversas
- Acesso para deficientes

**ESCOLA BÁSICA DO 1º CICLO DE S. TIAGO DOS VELHOS****1. LOCALIZAÇÃO**

- a. **Lugar:** S. Tiago dos Velhos.
- b. **Freguesia:** S. Tiago dos Velhos.

2. INSTALAÇÕES

- a. **Tipo de instalações:** Próprias.
- b. **Estado de conservação:** Razoável.
- c. **Equipamentos complementares:** Monobloco adaptado a refeitório.
- d. **Capacidade:** 2 salas/25+20 alunos.

3. POPULAÇÃO ESCOLAR

- a. **Número alunos:** 34
- b. **Número de professores:** 2
- c. **Número de funcionários:** 1

4. OUTRAS CARACTERÍSTICAS

- a. **Regime de funcionamento:** Normal.
- b. **Área de influência:** S. Tiago dos Velhos, A-de-Mourão e Casal Matos.
- c. **Meios de deslocação:** Transporte efectuado por uma viatura da Junta de Freguesia de S. Tiago dos Velhos, transporte público, transporte próprio dos pais e deslocação a pé.
- d. **Natureza do equipamento:** Público.

5. NECESSIDADES/CARÊNCIAS

- Sala polivalente para refeitório e actividades diversas
- Arranjo do espaço exterior
- Acesso para deficientes

**ESCOLA BÁSICA DO 1º CICLO DE À-DO-BARRIGA****6. LOCALIZAÇÃO**

- a. Lugar: À-do-Barriga.
- b. Freguesia: À-do-Barriga.

7. INSTALAÇÕES

- a. Tipo de instalações: Próprias.
- b. Estado de conservação: ---
- c. Equipamentos complementares: ---
- d. Capacidade: 1 sala

8. POPULAÇÃO ESCOLAR

- a. Número alunos: -
- b. Número de professores: -
- c. Número de funcionários: -

9. OUTRAS CARACTERÍSTICAS

- a. Regime de funcionamento: ---
- b. Área de influência: À-do-Barriga
- c. Meios de deslocação: ---
- d. Natureza do equipamento: Público.

10. NECESSIDADES/CARÊNCIAS

- Suspensa em 2002/2003

**ESCOLA BÁSICA DO 1º CICLO DA QUINTA DA SERRA****1. LOCALIZAÇÃO**

- a. **Lugar:** Quinta da Serra.
- b. **Freguesia:** Arruda dos Vinhos.

2. INSTALAÇÕES

- a. **Tipo de instalações:** Próprias.
- b. **Estado de conservação:** Razoável.
- c. **Equipamentos complementares:** Refeitório adaptado.
- d. **Capacidade:** 2 salas/25 alunos

3. POPULAÇÃO ESCOLAR

- a. **Número alunos:** 35
- b. **Número de professores:** 2
- c. **Número de funcionários:** -

4. OUTRAS CARACTERÍSTICAS

- a. **Regime de funcionamento:** Normal.
- b. **Área de influência:** Quinta da Serra, Casal da Monteiro, Casais da Granja e Antas.
- c. **Meios de deslocação:** Transporte efectuado por uma viatura da Câmara Municipal, transporte público, transporte próprio dos pais e deslocação a pé.
- d. **Natureza do equipamento:** Público.

5. NECESSIDADES/CARÊNCIAS

- Sala de actividades
- Acesso para deficientes

Esta escola irá receber no ano 2006/07, os alunos da EB1 de Casal de Gama.

**ESCOLA BÁSICA DO 1º CICLO DO CASAL DA GAMA*****1. LOCALIZAÇÃO**

- a. **Lugar:** Casal da Gama.
- b. **Freguesia:** Arruda dos Vinhos.

2. INSTALAÇÕES

- a. **Tipo de instalações:** Próprias.
- b. **Estado de conservação:** Razoável.
- c. **Equipamentos complementares:** Não existem.
- d. **Capacidade:** 1 sala/25 alunos.

3. POPULAÇÃO ESCOLAR

- a. **Número alunos:**
- b. **Número de professores:** 2
- c. **Número de funcionários:**

4. OUTRAS CARACTERÍSTICAS

- a. **Regime de funcionamento:** Regime duplo.
- b. **Área de influência:** Casal da Gama, Fresca, Casal das Pias e Casal do Telheiro.
- c. **Meios de deslocação:** Transporte público, transporte próprio dos pais e deslocação a pé.
- d. **Natureza do equipamento:** Público.

5. NECESSIDADES/CARÊNCIAS

- Sala polivalente para refeitório
- Beneficiação do WC
- Equipamentos de jogos exteriores (escorregas, baloiços, etc.)
- Acesso para deficientes

* Suspensa no ano lectivo 2006/07. Estas crianças são integradas na EB1 da Quinta da Serra, assumindo a autarquia o transporte das mesmas.

**ESCOLA BÁSICA DO 1º CICLO DE ADOSEIROS****1. LOCALIZAÇÃO**

- a. **Lugar:** Adoseiros.
- b. **Freguesia:** S. Tiago dos Velhos.

2. INSTALAÇÕES

- a. **Tipo de instalações:** Próprias.
- b. **Estado de conservação:** Razoável.
- c. **Equipamentos complementares:** Jardim Infantil e espaço adaptado a refeitório nas traseiras da EB1.
- d. **Capacidade:** 1 sala/25 alunos.

3. POPULAÇÃO ESCOLAR

- a. **Número alunos:** 15
- b. **Número de professores:** 1
- c. **Número de funcionários:** -

4. OUTRAS CARACTERÍSTICAS

- a. **Regime de funcionamento:** Normal.
- b. **Área de influência:** Adoseiros e Lameiro das Antas
- c. **Meios de deslocação:** Transporte próprio dos pais e deslocação a pé.
- d. **Natureza do equipamento:** Público.

5. NECESSIDADES/CARÊNCIAS

- Espaço polivalente
- Acesso para deficientes

Esta escola irá receber todos os alunos do 1º ano da EB1 de São Tiago dos Velhos, ficando os restantes anos de escolaridade na escola de São Tiago dos Velhos.

**ESCOLA BÁSICA DO 1º CICLO DE CAMONDES****1. LOCALIZAÇÃO**

- a. **Lugar:** Camondes.
- b. **Freguesia:** Arranhó.

2. INSTALAÇÕES

- a. **Tipo de instalações:** Próprias.
- b. **Estado de conservação:** Razoável.
- c. **Equipamentos complementares:** Refeitório adaptado.
- d. **Capacidade:** 1 sala/25 alunos.

3. POPULAÇÃO ESCOLAR

- a. **Número alunos:** 25
- b. **Número de professores:** 2
- c. **Número de funcionários:**

4. OUTRAS CARACTERÍSTICAS

- a. **Regime de funcionamento:** Regime duplo.
- b. **Área de influência:** Camondes, A-do-Baço, A-dos-Arcos e Alcareia.
- c. **Meios de deslocação:** Transporte próprio dos pais e deslocação a pé.
- d. **Natureza do equipamento:** Público.

5. NECESSIDADES/CARÊNCIAS

- Espaço polivalente para refeitório e actividades diversas
- Acesso para deficientes

**2.2.2. ENSINO BÁSICO DO 2º E 3º CICLO / ENSINO SECUNDÁRIO / ENSINO RECORRENTE****EXTERNATO JOÃO ALBERTO FARIA*****1. LOCALIZAÇÃO**

- a. **Lugar:** Arruda dos Vinhos.
- b. **Freguesia:** Arruda dos Vinhos.

2. INSTALAÇÕES

- a. **Tipo de instalações:** Próprias.
- b. **Estado de conservação:** Bom.
- c. **Equipamentos complementares:** Refeitório, 4 laboratórios e biblioteca.
- d. **Capacidade:** 32 salas

3. POPULAÇÃO ESCOLAR

- a. **Número alunos:** 1137 alunos distribuídos da seguinte forma:
 - Ensino Básico 2º e 3º Ciclos: 746
 - Ensino Secundário: 285
 - Ensino Recorrente 3º Ciclo e Secundário: 106
- b. **Número de professores:** 111
- c. **Número de funcionários:** 48

4. OUTRAS CARACTERÍSTICAS

- a. **Regime de funcionamento:** Regime desdobramento
- b. **Área de influência:** Concelho de Arruda dos Vinhos e Concelhos envolventes.
- c. **Meios de deslocação:** Transporte próprio dos pais, transporte do Externato, transportes públicos e deslocação a pé.
- d. **Natureza do equipamento:** Privado e Cooperativo.

5. NECESSIDADES/CARÊNCIAS

(*) O Externato Irene Lisboa é o único estabelecimento no concelho de Arruda dos Vinhos que ministra o 2º e 3º Ciclos do Ensino Básico, o Ensino Secundário e o Ensino Recorrente, tendo estabelecido um acordo com o Ministério da Educação para assegurar estes níveis de ensino à população.

**2.3. EQUIPAMENTOS DE SAÚDE****HOSPITAL DA SANTA CASA DA MISERICÓRDIA DE ARRUDA DOS VINHOS****1. LOCALIZAÇÃO**

- a. **Lugar:** Arruda dos Vinhos
- b. **Freguesia:** Arruda dos Vinhos

2. RECURSOS E SERVIÇOS PRESTADOS

- a. **Estado de conservação das infraestruturas:** Bom

b. **Recursos Humanos:**

Unidade de Cuidados Continuados e Atendimento Médico: 9 médicos, 18 enfermeiros, 12 auxiliares de acção médica, 7 auxiliares de serviços gerais e 6 administrativos

Medicina Física e de Reabilitação: 5 fisioterapeutas (também dão apoio à Unidade de Cuidados Continuados), 6 auxiliares de fisioterapia e 1 auxiliar de serviços gerais

Consultas de Especialidade: 11 especialistas

- c. **Valências:** Unidade de cuidados continuados, cardiologia, dermatologia, gastroenterologia, psicologia clínica, ginecologia/obstetricia, otorrinolaringologia, cirurgia geral, estomatologia, fisioterapia

3. PROCURA

- a. **Número de utentes:** Unidade de Cuidados Continuados – 264 (2005); Medicina Física e de Reabilitação - 140/dia; Recolha de Análises – 4734 (2005); Consultas de Especialidades – 1919 (2005)
- b. **Relação oferta/procura:** Procura excede a oferta, resultando em períodos de espera de 10 dias.

4. CARÊNCIAS MATERIAIS E HUMANAS

- Necessidade de criação de uma unidade de cuidados paliativos.
- Insuficiência de camas na Unidade de Cuidados Continuados e necessidade de garantir um serviço permanente (serviço nocturno, feriados e fins-de-semana)

5. OUTRAS CONSIDERAÇÕES

**NOVO CENTRO DE SAÚDE DE ARRUDA DOS VINHOS*****1. LOCALIZAÇÃO**

- a. **Lugar:** Arruda dos Vinhos (Av. Eng. Brito Conceição).
- b. **Freguesia:** Arruda dos Vinhos.

2. RECURSOS E SERVIÇOS PRESTADOS

- a. **Estado de conservação das infraestruturas:** Edifício Novo.
- b. **Recursos Humanos:** 5 médicos de clínica geral; 1 médico de saúde pública; 9 enfermeiros.
- c. **Valências:** Clínica geral, saúde da mulher, saúde da criança, diabetes, saúde escolar, saúde oral, rastreio oncológico, cuidados continuados de saúde, enfermagem.

3. PROCURA

- a. **Número de utentes:** 10 661, dos quais 10 471 dispõem de médico de família.
- b. **Relação oferta/procura:** A procura é superior à oferta, no entanto têm sido criados mecanismos internos para melhorar a oferta. Só possível aumentar a oferta com um aumento de recursos humanos.

4. CARÊNCIAS MATERIAIS E HUMANAS

- Carências em recursos humanos.

5. OUTRAS CONSIDERAÇÕES

Equipamento de natureza pública.

(*) Projecto já concluído a entrar em funcionamento nos próximos meses.

**CENTRO DE SAÚDE DE ARRUDA DOS VINHOS (ATENDIMENTO COMPLEMENTAR)*****1. LOCALIZAÇÃO**

- a. **Lugar:** Arruda dos Vinhos (R. Irene Lisboa, 3)
- b. **Freguesia:** Arruda dos Vinhos

2. RECURSOS E SERVIÇOS PRESTADOS

- a. **Estado de conservação das infraestruturas:** Razoável, apenas com algumas rachas nas paredes
- b. **Recursos Humanos:** 1 médico, 1 enfermeiro, 1 auxiliar e 1 administrativo em horário reduzido
- c. **Valências:** Atendimento complementar (das 18h às 22h nos dias úteis e das 9h às 15h aos Sábados, Domingos e dias feriados)

3. PROCURA

- a. **Número de utentes:** 10 661, dos quais 10 471 dispõem de médico de família.
- b. **Relação oferta/procura:** Equilibrada, na medida em que a resposta mais eficaz na sede tem determinado uma diminuição da procura,

4. CARÊNCIAS MATERIAIS E HUMANAS

5. OUTRAS CONSIDERAÇÕES

Equipamento de natureza pública.

(*) Serviço complementar do Centro de Saúde de Arruda dos Vinhos por dificuldade de acesso por parte dos utentes ao edifício sede.

**CENTRO DE SAÚDE DE ARRUDA DOS VINHOS – EXTENSÃO DE ARRANHÓ****1. LOCALIZAÇÃO**

- a. **Lugar:** Arranhó (R. 1º de Maio)
- b. **Freguesia:** Arranhó

2. RECURSOS E SERVIÇOS PRESTADOS

- a. **Estado de conservação das infraestruturas:** Bom.
- b. **Recursos Humanos:** 1 médico, 1 enfermeiro, 1 administrativo, 1 auxiliar.
- c. **Valências:** Clínica geral, saúde da mulher, saúde da criança, diabetes, rastreio oncológico, enfermagem

3. PROCURA

- a. **Número de utentes:** 2 019 inscritos (24 sem médico de família)
- b. **Relação oferta/procura:** Equilibrada

4. CARÊNCIAS MATERIAIS E HUMANAS

- Obras na entrada com colocação de grelha/porta de segurança

5. OUTRAS CONSIDERAÇÕES

Equipamento de natureza pública.

**FARMÁCIA DA SANTA CASA DA MISERICÓRDIA DE ARRUDA DOS VINHOS****1. LOCALIZAÇÃO**

- a. **Lugar:** Arruda dos Vinhos (Largo José Vaz Monteiro, n.º 6)
- b. **Freguesia:** Arruda dos Vinhos

2. RECURSOS FÍSICOS E HUMANOS

- a. **Estado de conservação das infraestruturas:** Bom
- b. **Recursos Humanos:** 1 Director Técnico; 8 Ajudantes Técnicos de Farmácia; 1 Ajudante de Farmácia; 1 Auxiliar de Serviços Gerais

3. PROCURA

- a. **Número de utentes:** 300/dia
- b. **Relação oferta/procura:** Equilibrada

4. OUTRAS CONSIDERAÇÕES

Horário de funcionamento:

- Segunda-Feira – Sexta-Feira: 9h00 – 24h00
- Sábados: 9h00-22h00
- Domingos e Feriados: 9h00 – 13h00 e das 15h00 – 22h00

Equipamento de natureza privada.

**FARMÁCIA GONÇALVES CARRASCO****1. LOCALIZAÇÃO**

- a. **Lugar:** Arranhó.
- b. **Freguesia:** Arranhó.

2. RECURSOS FÍSICOS E HUMANOS

- a. **Estado de conservação das infraestruturas:** Bom.
- b. **Recursos Humanos:** 1 Director Técnico; 1 Ajudante Técnico de Farmácia; 1 empregada de Limpeza.

3. PROCURA

- a. **Número de utentes:** 25/dia.
- b. **Relação oferta/procura:** equilibrada.

4. OUTRAS CONSIDERAÇÕES

- Horário de funcionamento: 9h00-13h00 e 15h00-21h00 – Regime de disponibilidade
- Equipamento de natureza privada

**2.3.1. EQUIPAMENTOS DE SEGURANÇA SOCIAL****CRECHE DA SANTA CASA DA MISERICÓRDIA DE ARRUDA DOS VINHOS****1. LOCALIZAÇÃO**

- a. **Lugar:** Arruda dos Vinhos (Rua 5 de Outubro) e 1 sala de 2 anos no complexo da Cartaxaria
- b. **Freguesia:** Arruda dos Vinhos.

2. INSTALAÇÕES

- a. **Tipo de instalações:** Próprias.
- b. **Estado de conservação:** Bom.
- c. **Equipamentos complementares:** Cantina/cozinha.
- d. **Capacidade:** 4 salas de berçário, 3 salas de 1 anos e 3 salas de 2 anos/140 crianças.

3. POPULAÇÃO ESCOLAR

- a. **Número crianças:** 138
- b. **Número de educadores:** 8
- c. **Número de funcionários:** 30

4. OUTRAS CARACTERÍSTICAS

- a. **Regime de funcionamento:** 7h30 – 19h
- b. **Área de influência:** Concelho de Arruda dos Vinhos.
- c. **Meios de deslocação:** Autocarro.
- d. **Natureza do equipamento:** Privado.

5. NECESSIDADES/CARÊNCIAS

- Salas

**CRECHE DA SANTA CASA DA MISERICÓRDIA DE ARRANHÓ****6. LOCALIZAÇÃO**

- a. **Lugar:** Arranhó (Rua 25 de Abril).
- b. **Freguesia:** Arranhó.

7. INSTALAÇÕES

- a. **Tipo de instalações:** Arrendamento.
- b. **Estado de conservação:** Bom.
- c. **Equipamentos complementares:** Recreio.
- d. **Capacidade:** 33 alunos.

8. POPULAÇÃO ESCOLAR

- a. **Número crianças:** 22
- b. **Número de educadores:** 2
- c. **Número de funcionários:** 6

9. OUTRAS CARACTERÍSTICAS

- a. **Regime de funcionamento:** 8h – 19h30.
- b. **Área de influência:** Freguesia de Arranhó.
- c. **Meios de deslocação:**
- d. **Natureza do equipamento:** IPSS.

10. NECESSIDADES/CARÊNCIAS

- Espaço.

**CENTRO SOCIAL DA FREGUESIA DE ARRANHÓ - CENTRO DE DIA****1. LOCALIZAÇÃO**

- a. **Lugar:** Arranhó.
- b. **Freguesia:** Arranhó.

2. INSTALAÇÕES

- a. **Tipo de instalações:** Cedidas pela União Recreativa e Desportiva de Arranhó.
- b. **Equipamentos complementares:** Cantina e viatura.
- c. **Estado de conservação:** Bom.

3. SERVIÇOS PRESTADOS

- a. **Número de utentes:** 20
- b. **Tipo de serviços prestados:** Convívio, refeições, tratamento de roupas, higiene pessoal.
- c. **Área de irradiação (área de influência programada):** Freguesia de Arranhó.
- d. **Área de influência (residência dos utentes):** Freguesias de Arranhó e de S. Tiago dos Velhos.

4. CARÊNCIAS MATERIAIS E HUMANAS

- Espaço físico disponível

5. OUTRAS CONSIDERAÇÕES

IPSS.

**CENTRO SOCIAL DA FREGUESIA DE ARRANHÓ – APOIO DOMICILIÁRIO****1. LOCALIZAÇÃO**

- a. **Lugar:** Arranhó (Sede do Centro Social de Arranhó).
- b. **Freguesia:** Arranhó.

2. INSTALAÇÕES

- a. **Tipo de instalações:** ---
- b. **Equipamentos complementares:** Lavandaria e viaturas.
- c. **Estado de conservação:** ---

3. SERVIÇOS PRESTADOS

- a. **Número de utentes:** 20
- b. **Tipo de serviços prestados:** Higiene corporal e habitacional, refeições e tratamento de roupas.
- c. **Área de irradiação (área de influência programada):** Freguesia de Arranhó.
- d. **Área de influência (residência dos utentes):** Freguesias de Arranhó e de S. Tiago dos Velhos.

4. CARÊNCIAS MATERIAIS E HUMANAS

Formação de pessoal

5. OUTRAS CONSIDERAÇÕES

IPSS.

**CONFERÊNCIA VICENTINA DE Nª Sª DA SALVAÇÃO DE ARRUDA DOS VINHOS****1. LOCALIZAÇÃO**

- a. **Lugar:** Arruda dos Vinhos (R. 5 de Outubro, nº 53)
- b. **Freguesia:** Arruda dos Vinhos

2. INSTALAÇÕES

- a. **Tipo de instalações:** Cedidas pela Paróquia
- b. **Equipamentos complementares:** Não existem
- c. **Estado de conservação:** Razoável

3. SERVIÇOS PRESTADOS

- a. **Número de utentes:** 164
- b. **Tipo de serviços prestados:** Alimentação (articulação com o Banco Alimentar de Lisboa), vestuário, equipamento do lar e atribuição de subsídios
- c. **Área de irradiação (área de influência programada):** Concelho de Arruda dos Vinhos
- d. **Área de influência (residência dos utentes):** Concelho de Arruda dos Vinhos

4. CARÊNCIAS MATERIAIS E HUMANAS

- Espaço físico disponível

5. OUTRAS CONSIDERAÇÕES

Equipamento de natureza pública.

**INSTITUTO DE SOLIDARIEDADE E SEGURANÇA SOCIAL****1. LOCALIZAÇÃO**

- a. **Lugar:** Arruda dos Vinhos
- b. **Freguesia:** Arruda dos Vinhos

2. INSTALAÇÕES

- a. **Tipo de instalações:** Arrendada
- b. **Equipamentos complementares:** Não existem
- c. **Estado de conservação:** Bom

3. SERVIÇOS PRESTADOS

- a. **Número de utentes:** ---
- b. **Tipo de serviços prestados:** Informações, apoio psico-social, atendimento e parcerias.
- c. **Área de irradiação (área de influência programada):** Concelho de Arruda dos Vinhos.
- d. **Área de influência (residência dos utentes):** Concelho de Arruda dos Vinhos e envolvente

4. CARÊNCIAS MATERIAIS E HUMANAS

Escassez de recursos materiais e humanos por parte dos serviços de segurança social.

5. OUTRAS CONSIDERAÇÕES

Equipamento de natureza pública.

**LAR DE ALCAMBAR – SANTA CASA DA MISERICÓRDIA DE ARRUDA DOS VINHOS****1. LOCALIZAÇÃO**

- a. **Lugar:** Alcambar
- b. **Freguesia:** Arruda dos Vinhos

2. INSTALAÇÕES

- a. **Tipo de instalações:** Próprias
- b. **Equipamentos complementares:** Cantina, lavandaria e enfermaria
- c. **Estado de conservação:** Bom

3. SERVIÇOS PRESTADOS

- a. **Número de utentes:** 37
- b. **Tipo de serviços prestados:** Alimentação, higiene pessoal, cuidados de saúde básicos e apoio à 3ª idade
- c. **Área de irradiação (área de influência programada):** Concelho de Arruda dos Vinhos e envolvente
- d. **Área de influência (residência dos utentes):** Concelho de Arruda dos Vinhos e envolvente

4. CARÊNCIAS MATERIAIS E HUMANAS

- Formação profissional / recursos humanos

5. OUTRAS CONSIDERAÇÕES

Equipamento de natureza privada.

**LAR DE CARTAXARIA – SANTA CASA DA MISERICÓRDIA DE ARRUDA DOS VINHOS****1. LOCALIZAÇÃO**

- a. **Lugar:** Casal da Cartaxaria
- b. **Freguesia:** Arruda dos Vinhos

2. INSTALAÇÕES

- a. **Tipo de instalações:** Próprias
- b. **Equipamentos complementares:** Cantina, lavandaria, enfermaria e capela
- c. **Estado de conservação:** Bom

3. SERVIÇOS PRESTADOS

- a. **Número de utentes:** 66 (capacidade para 66 utentes)
- b. **Tipo de serviços prestados:** Alimentação, higiene pessoal, cuidados de saúde básicos e apoio à 3ª idade
- c. **Área de irradiação (área de influência programada):** Concelho de Arruda dos Vinhos e envolvente
- d. **Área de influência (residência dos utentes):** Concelho de Arruda dos Vinhos e envolvente

4. CARÊNCIAS MATERIAIS E HUMANAS

- Formação profissional

5. OUTRAS CONSIDERAÇÕES

Equipamento de natureza privada.

**CENTRO DE DIA DA CARTAXARIA – SANTA CASA DA MISERICÓRDIA DE ARRUDA DOS VINHOS****1. LOCALIZAÇÃO**

- a. **Lugar:** Cartaxaria
- b. **Freguesia:** Arruda dos Vinhos

2. INSTALAÇÕES

- a. **Tipo de instalações:** Próprias
- b. **Equipamentos complementares:** Não existem
- c. **Estado de conservação:** Bom

3. SERVIÇOS PRESTADOS

- a. **Número de utentes:** 30 (capacidade para 40 utentes)
- b. **Tipo de serviços prestados:** Refeições, higiene, apoio médico, transporte – apoio à 3ª idade, tratamento de roupas
- c. **Área de irradiação (área de influência programada):** Concelho de Arruda dos Vinhos
- d. **Área de influência (residência dos utentes):** Concelho de Arruda dos Vinhos

4. CARÊNCIAS MATERIAIS E HUMANAS

- Formação profissional

5. OUTRAS CONSIDERAÇÕES

Equipamento de natureza privada.

**CENTRO DE APOIO DOMICILIÁRIO DA CARTAXARIA – SANTA CASA DA MISERICÓRDIA DE ARRUDA DOS VINHOS****1. LOCALIZAÇÃO**

- a. **Lugar:** Cartaxaria (Sede no Lar da Cartaxaria)
- b. **Freguesia:** Arruda dos Vinhos

2. INSTALAÇÕES

- a. **Tipo de instalações:** ---
- b. **Equipamentos complementares:** 2 viaturas de transporte
- c. **Estado de conservação:** ---

3. SERVIÇOS PRESTADOS

- a. **Número de utentes:** 36 (capacidade para 37 utentes)
- b. **Tipo de serviços prestados:** Alimentação, higiene corporal e habitacional, tratamento de roupas
- c. **Área de irradiação (área de influência programada):** Freguesias de Arruda dos Vinhos e de Cardosas
- d. **Área de influência (residência dos utentes):** Freguesias de Arruda dos Vinhos e de Cardosas

4. CARÊNCIAS MATERIAIS E HUMANAS

- Formação profissional

5. OUTRAS CONSIDERAÇÕES

Equipamento de natureza privada.

**CLUBE DE JOVENS – SANTA CASA DA MISERICÓRDIA DE ARRUDA DOS VINHOS****1. LOCALIZAÇÃO**

- a. **Lugar:** Arruda dos Vinhos (R. St. António)
- b. **Freguesia:** Arruda dos Vinhos

2. INSTALAÇÕES

- a. **Tipo de instalações:** Próprias
- b. **Equipamentos complementares:** Não existem
- c. **Estado de conservação:** Mau

3. SERVIÇOS PRESTADOS

- a. **Número de utentes:** 60 (capacidade para 100 utentes)
- b. **Tipo de serviços prestados:** Actividades lúdicas e complementaridade nos trabalhos escolares
- c. **Área de irradiação (área de influência programada):** Concelho de Arruda dos Vinhos
- d. **Área de influência (residência dos utentes):** Concelho de Arruda dos Vinhos

4. CARÊNCIAS MATERIAIS E HUMANAS

- Novo espaço físico para a estrutura

5. OUTRAS CONSIDERAÇÕES

Equipamento de natureza privada.

**CENTRO DE ATL – SANTA CASA DA MISERICÓRDIA DE ARRUDA DOS VINHOS****1. LOCALIZAÇÃO**

- a. **Lugar:** Casal da Cartaxaria.
- b. **Freguesia:** Arruda dos Vinhos.

2. INSTALAÇÕES

- a. **Tipo de instalações:** Próprias.
- b. **Equipamentos complementares:** Cantina, transportes e ginásio.
- c. **Estado de conservação:** Bom.

3. SERVIÇOS PRESTADOS

- a. **Número de utentes:** 120 (capacidade para 120 utentes).
- b. **Tipo de serviços prestados:** Apoio nos tempos livres fora do horário escolar e actividade sócio-educativa.
- c. **Área de irradiação (área de influência programada):** Freguesia de Arruda dos Vinhos.
- d. **Área de influência (residência dos utentes):** Freguesia de Arruda dos Vinhos.

4. CARÊNCIAS MATERIAIS E HUMANAS**5. OUTRAS CONSIDERAÇÕES**

Equipamento de natureza privada.

**CENTRO DE ATL DE ARRANHÓ – SANTA CASA DA MISERICÓRDIA DE ARRUDA DOS VINHOS****6. LOCALIZAÇÃO**

- a. **Lugar:** Arranhó (Rua 25 de Abril).
- b. **Freguesia:** Arranhó.

7. INSTALAÇÕES

- a. **Tipo de instalações:** Arrendamento.
- b. **Equipamentos complementares:** Recreio e transportes.
- c. **Estado de conservação:** Bom.

8. SERVIÇOS PRESTADOS

- a. **Número de utentes:** 16 (capacidade para 22 utentes).
- b. **Tipo de serviços prestados:** Apoio nos tempos livres fora do horário escolar e actividade sócio-educativa.
- c. **Área de irradiação (área de influência programada):** Freguesia de Arranhó.
- d. **Área de influência (residência dos utentes):** Freguesia de Arranhó..

9. CARÊNCIAS MATERIAIS E HUMANAS

Espaço físico.

10. OUTRAS CONSIDERAÇÕES

IPSS.

**2.3.2. EQUIPAMENTOS DESPORTIVOS, RECREIO E LAZER****RINGUE DESPORTIVO – ASSOCIAÇÃO R.D.C. DE ALCOBELA DE BAIXO****1. LOCALIZAÇÃO E ENTIDADE RESPONSÁVEL**

- a. **Lugar:** Alcobela de Baixo
- b. **Freguesia:** Arranhó
- c. **Entidade responsável:** Associação Desportiva, Recreativa e Cultural de Alcobela de Baixo

2. INSTALAÇÕES

- a. **Tipo de equipamento:** Desporto.
- b. **Características gerais:**
 - Bar
 - Ringue descoberto
 - Parque infantil e de lazer
- c. **Estado de conservação:** Razoável

3. UTILIZAÇÃO

- a. **Modalidades praticadas:** Futsal
- b. **Relação oferta-procura:** Suficiente face à procura

11. CARÊNCIAS MATERIAIS E HUMANAS

- Equipamentos para a prática de futebol 5, atletismo e cicloturismo
- Novas instalações eléctricas na sala de artes marciais
- Canalização para W.C. e balneários

12. OUTRAS CONSIDERAÇÕES

Serve de apoio às escolas quer na alimentação quer na prática de actividades desportivas.

**PISCINA MUNICIPAL DE APRENDIZAGEM DE ARRUDA DOS VINHOS****1. LOCALIZAÇÃO E ENTIDADE RESPONSÁVEL**

- a. **Lugar:** Arruda dos Vinhos (Urbanização S. Lázaro)
- b. **Freguesia:** Arruda dos Vinhos
- c. **Entidade responsável:** Empresa Municipal "GESRUDA".

2. INSTALAÇÕES

- a. **Tipo de equipamento:** Desportivo/recreativo
- b. **Características gerais:**
 - 1 Piscina de aprendizagem: 17m x 12m
 - 2 Salas com possibilidade de adaptação para ginástica/musculação: 60 m² e 80 m²
 - 1 Bar
 - Espaços administrativos.
- c. **Estado de conservação:** Bom

3. UTILIZAÇÃO

- a. **Modalidades praticadas:** Natação, ginástica, musculação, hidrogenásticas, hidroterapia, natação para bebés.
- b. **Relação oferta-procura:** Suficiente face à procura

13. CARÊNCIAS MATERIAIS E HUMANAS**14. OUTRAS CONSIDERAÇÕES**

A C.M. de Arruda dos Vinhos possibilita a prática da natação a todas as crianças do 1.º Ciclo e Pré-Escolar.

**ESCOLA FIXA DE TRÂNSITO DE ARRUDA DOS VINHOS****1. LOCALIZAÇÃO E ENTIDADE RESPONSÁVEL**

- a. **Lugar:** Arruda dos Vinhos
- b. **Freguesia:** Arruda dos Vinhos
- c. **Entidade responsável:** Câmara Municipal de Arruda dos Vinhos

2. INSTALAÇÕES

- a. **Tipo de equipamento:** Escola de trânsito para crianças
- b. **Características gerais:**
 - 1 pista com 1.180 m², dotada de sinalética vertical, horizontal e luminosa
 - 1 sala de formação com 54 m²
 - 1 sala para arrumação de bicicletas e dos carrinhos, com 27 m²
 - 2 salas para monitores
- c. **Estado de conservação:** Bom

3. UTILIZAÇÃO

- a. **Modalidades praticadas:** Aulas de Código da Estrada e de Condução para alunos do 1º e 2º Ciclos do Ensino Básico.
- b. **Relação oferta-procura:** Suficiente face à procura

15. CARÊNCIAS MATERIAIS E HUMANAS

Formadores com a devida formação, apesar da autarquia dispor de 2 funcionários com essa formação.

16. OUTRAS CONSIDERAÇÕES

A escola dispõe de 12 bicicletas e 6 carros.

As instalações também são utilizadas para acções de formação.

**RINGUE DESPORTIVO DA JUNTA DE FREGUESIA DE ARRUDA DOS VINHOS - I****1. LOCALIZAÇÃO E ENTIDADE RESPONSÁVEL**

- a. **Lugar:** Arruda dos Vinhos (Urbanização de S. Lázaro)
- b. **Freguesia:** Arruda dos Vinhos
- c. **Entidade responsável:** Junta de Freguesia de Arruda dos Vinhos

2. INSTALAÇÕES

- a. **Tipo de equipamento:** Desportivo/recreativo.
- b. **Características gerais:**
 - Ringue descoberto com parque infantil
- c. **Estado de conservação:** Razoável

3. UTILIZAÇÃO

- a. **Modalidades praticadas:** Futebol 5
- b. **Relação oferta-procura:** Suficiente face à procura

17. CARÊNCIAS MATERIAIS E HUMANAS

- Necessidade de algumas obras de reparação/conservação.
- Monitores para o desenvolvimento de actividades desportivas junto da população local.

18. OUTRAS CONSIDERAÇÕES

**RINGUE DESPORTIVO DA JUNTA DE FREGUESIA DE ARRUDA DOS VINHOS - II****1. LOCALIZAÇÃO E ENTIDADE RESPONSÁVEL**

- a. **Lugar:** Arruda dos Vinhos (Casal do Telheiro)
- b. **Freguesia:** Arruda dos Vinhos
- c. **Entidade responsável:** Junta de Freguesia de Arruda dos Vinhos

2. INSTALAÇÕES

- a. **Tipo de equipamento:** Desportivo/recreativo.
- b. **Características gerais:**
 - Ringue descoberto com parque infantil.
- c. **Estado de conservação:** Razoável.

3. UTILIZAÇÃO

- a. **Modalidades praticadas:** Basquete.
- b. **Relação oferta-procura:** Suficiente face à procura

19. CARÊNCIAS MATERIAIS E HUMANAS

- Necessidade de algumas obras de reparação/conservação.
- Monitores para o desenvolvimento de actividades desportivas junto da população local.

20. OUTRAS CONSIDERAÇÕES

É neste espaço que se encontra prevista a construção de uma nova EB1, sendo o local do ringue alterado por outro espaço disponível perto do local.

**CAMPO DE FUTEBOL 11 DE ARRUDA DOS VINHOS****1. LOCALIZAÇÃO E ENTIDADE RESPONSÁVEL**

- a. **Lugar:** Arruda dos Vinhos
- b. **Freguesia:** Arruda dos Vinhos
- c. **Entidade responsável:** Câmara Municipal de Arruda dos Vinhos

2. INSTALAÇÕES

- a. **Tipo de equipamento:** Desportivo.
- b. **Características gerais:**
- c. **Estado de conservação:** Razoável.

3. UTILIZAÇÃO

- a. **Modalidades praticadas:** Futebol 11.
- b. **Relação oferta-procura:** Suficiente face à procura

21. CARÊNCIAS MATERIAIS E HUMANAS

- Necessidade de algumas obras de reparação/conservação.

22. OUTRAS CONSIDERAÇÕES

Estão previstas obras de alteração deste espaço, nomeadamente de dotação de relvado, novos balneários e bancadas.

**CAMPO DE TÊNIS DE ARRUDA DOS VINHOS****1. LOCALIZAÇÃO E ENTIDADE RESPONSÁVEL**

- a. **Lugar:** Arruda dos Vinhos
- b. **Freguesia:** Arruda dos Vinhos
- c. **Entidade responsável:** Câmara Municipal de Arruda dos Vinhos

2. INSTALAÇÕES

- a. **Tipo de equipamento:** Desportivo.
- d. **Características gerais:** Campo de ténis e campo de bate-bolas.
- e. **Estado de conservação:** Bom.

3. UTILIZAÇÃO

- b. **Modalidades praticadas:** Ténis.
- c. **Relação oferta-procura:** Suficiente face à procura

23. CARÊNCIAS MATERIAIS E HUMANAS

- Necessidade de um professor para desenvolver a modalidade.

24. OUTRAS CONSIDERAÇÕES

**RINGUE DESPORTIVO DA S.R.D.C. DE ADOSEIROS****1. LOCALIZAÇÃO E ENTIDADE RESPONSÁVEL**

- a. **Lugar:** Adoseiros
- b. **Freguesia:** S. Tiago dos Velhos
- c. **Entidade responsável:** Sociedade Recreativa, Desportiva e Cultural de Adoseiros

2. INSTALAÇÕES

- a. **Tipo de equipamento:** Desportivo.
- b. **Características gerais:**
- c. **Estado de conservação:** Razoável.

3. UTILIZAÇÃO

- a. **Modalidades praticadas:** Atletismo, futebol 5 e ténis de mesa.
- b. **Relação oferta-procura:** Suficiente face à procura.

25. CARÊNCIAS MATERIAIS E HUMANAS

- Necessidade de pintura e de colocação de grades de protecção nas janelas dos balneários.
- Necessidade de material desportivo (bolas de futebol 5 e equipamentos).

26. OUTRAS CONSIDERAÇÕES

A Sociedade Recreativa, Desportiva e Cultural de Adoseiros possui ainda uma sala com um palco, onde têm sido dinamizadas algumas actividades culturais e desportivas.

**SALÃO DO C.D.R.C. DE CARDOSAS****1. LOCALIZAÇÃO E ENTIDADE RESPONSÁVEL**

- a. **Lugar:** Cardosas
- b. **Freguesia:** Cardosas
- c. **Entidade responsável:** Clube Desportivo, Recreativo e Cultural de Cardosas

2. INSTALAÇÕES

- a. **Tipo de equipamento:** Cultural
- b. **Características gerais:** Salão com 500 m², dotado com um palco.
- c. **Estado de conservação:** Razoável.

3. UTILIZAÇÃO

- a. **Modalidades praticadas:** Espectáculos diversos.
- b. **Relação oferta-procura:**

4. CARÊNCIAS MATERIAIS E HUMANAS

-

5. OUTRAS CONSIDERAÇÕES

A freguesia de Cardosas não possui equipamentos desportivos, obrigando a sua população a recorrer aos equipamentos existentes noutras freguesias do Concelho.

A equipa federada de Futsal do Clube Desportivo, Recreativo e Cultural de Cardosas recorre ao pavilhão do C.R.D. Arrudense para a realização dos seus treinos. Entretanto, já foi adquirido um terreno para a construção do futuro pavilhão polidesportivo do C.D.R.C. de Cardosas, e feita a candidatura para a mesma.

**PAVILHÃO POLIDESPORTIVO DO S. TIAGO FUTEBOL CLUBE****1. LOCALIZAÇÃO E ENTIDADE RESPONSÁVEL**

- a. **Lugar:** S. Tiago-dos-Velhos
- b. **Freguesia:** S. Tiago-dos-Velhos
- c. **Entidade responsável:** S. Tiago Futebol Clube

2. INSTALAÇÕES

- a. **Tipo de equipamento:** Desportivo
- b. **Características gerais:** Estrutura coberta; bar a funcionar ao fim-de-semana.
- c. **Estado de conservação:** Bom.

3. UTILIZAÇÃO

- a. **Modalidades praticadas:** Futebol 5, Atletismo e Cicloturismo.
- b. **Relação oferta-procura:** Suficiente face à procura.

4. CARÊNCIAS MATERIAIS E HUMANAS

- Mesas, cadeiras, balcão, televisão, estantes, máquina de limpeza, bolas, redes e equipamento para atletas (fatos de treino e caneleiras).

5. OUTRAS CONSIDERAÇÕES

O pavilhão polidesportivo sofreu obras de beneficiação e foi ampliado no ano de 2002.

**CAMPO DE FUTEBOL 11 DO S. TIAGO FUTEBOL CLUBE****1. LOCALIZAÇÃO E ENTIDADE RESPONSÁVEL**

- a. **Lugar:** S. Tiago-dos-Velhos
- b. **Freguesia:** S. Tiago-dos-Velhos
- c. **Entidade responsável:** S. Tiago Futebol Clube

2. INSTALAÇÕES

- a. **Tipo de equipamento:** Desportivo
- b. **Características gerais:**
- c. **Estado de conservação:** Razoável.

3. UTILIZAÇÃO

- a. **Modalidades praticadas:** Futebol 11, Atletismo e Cicloturismo.
- b. **Relação oferta-procura:** Suficiente face à procura.

4. CARÊNCIAS MATERIAIS E HUMANAS

- Necessidade de bolas, redes e equipamento para atletas (fatos de treino e caneleiras).
- Necessidade de algumas obras de beneficiação.

5. OUTRAS CONSIDERAÇÕES

**PISCINA DA UNIÃO, RECREATIVA E DESPORTIVA DE ARRANHÓ****1. LOCALIZAÇÃO E ENTIDADE RESPONSÁVEL**

- a. **Lugar:** Arranhó
- b. **Freguesia:** Arranhó
- c. **Entidade responsável:** União Recreativa e Desportiva de Arranhó

2. INSTALAÇÕES

- a. **Tipo de equipamento:** Desportivo.
- b. **Características gerais:** Piscina coberta com 12m x 8m.
- c. **Estado de conservação:** Bom.

3. UTILIZAÇÃO

- a. **Modalidades praticadas:** Natação (cerca de 300 utentes não federados) e hidroginástica.
- b. **Relação oferta-procura:** Procura superior à capacidade de oferta, especialmente no horário pós-laboral.

4. CARÊNCIAS MATERIAIS E HUMANAS**5. OUTRAS CONSIDERAÇÕES**

Prática de natação das crianças das escolas e jardins de infância do concelho, através de protocolo com a União Recreativa e Desportiva de Arranhó.

**PAVILHÃO POLIDESPORTIVO DA UNIÃO, RECREATIVA E DESPORTIVA DE ARRANHÓ****1. LOCALIZAÇÃO E ENTIDADE RESPONSÁVEL**

- a. **Lugar:** Arranhó
- b. **Freguesia:** Arranhó
- c. **Entidade responsável:** União Recreativa e Desportiva de Arranhó

2. INSTALAÇÕES

- a. **Tipo de equipamento:** Desportivo.
- b. **Características gerais:** Estrutura coberta.
- c. **Estado de conservação:** Bom.

3. UTILIZAÇÃO

- a. **Modalidades praticadas:** Futsal (30 atletas federados).
- b. **Relação oferta-procura:** Suficiente face à procura.

4. CARÊNCIAS MATERIAIS E HUMANAS

- Necessidade de construção de um balneário de apoio ao pavilhão polidesportivo.

5. OUTRAS CONSIDERAÇÕES

O pavilhão possui uma sala para espectáculos.

**CIRCUITO DE MANUTENÇÃO DA UNIÃO, RECREATIVA E DESPORTIVA DE ARRANHÓ****1. LOCALIZAÇÃO E ENTIDADE RESPONSÁVEL**

- a. **Lugar:** Arranhó
- b. **Freguesia:** Arranhó
- c. **Entidade responsável:** União Recreativa e Desportiva de Arranhó

2. INSTALAÇÕES

- a. **Tipo de equipamento:** Desportivo/recreativo
- b. **Características gerais:**
- c. **Estado de conservação:** Bom.

3. UTILIZAÇÃO

- a. **Modalidades praticadas:** Atletismo (cerca de 15 atletas não federados e população).
- b. **Relação oferta-procura:** Suficiente face à procura.

4. CARÊNCIAS MATERIAIS E HUMANAS**5. OUTRAS CONSIDERAÇÕES**

**PAVILHÃO POLIDESPORTIVO DO CLUBE RECREATIVO E DESPORTIVO ARRUDENSE****1. LOCALIZAÇÃO E ENTIDADE RESPONSÁVEL**

- a. **Lugar:** Arruda dos Vinhos.
- b. **Freguesia:** Arruda dos Vinhos.
- c. **Entidade responsável:** Clube Recreativo e Desportivo Arrudense.

2. INSTALAÇÕES

- a. **Tipo de equipamento:** Desportivo
- b. **Características gerais:** Estrutura coberta.
- c. **Estado de conservação:** Razoável.

3. UTILIZAÇÃO

- a. **Modalidades praticadas:** Futebol 11, Futebol 5, Ténis de Mesa, Dança Jazz e Ginástica, Ballet, Kenpo, Karaté, sendo que algumas destas modalidades praticam no edifício sede e só utilizam o pavilhão para grandes eventos (campeonatos, demonstrações, estágios nacionais e internacionais).
- b. **Relação oferta-procura:** Capacidade de oferta esgotada face à procura existente, não havendo possibilidade de criar novas equipas e novas modalidades.

4. CARÊNCIAS MATERIAIS E HUMANAS

- Necessidade de obras de conservação e pintura no pavilhão polidesportivo.
- Necessidade de intervenção ao nível de carpintaria e pintura nos balneários.
- Necessidade de adquirir material de apoio.

5. OUTRAS CONSIDERAÇÕES

O Clube Recreativo e Desportivo Arrudense possui também 1 sala com 450 m² e 2 salas com 70 m².



2.4. CONCLUSÕES - DIAGNÓSTICO PROSPECTIVO

Neste capítulo apresentam-se as conclusões relativamente aos níveis de serviço existentes comparativamente à procura actual e à procura prevista no Horizonte Temporal do Plano, sistematizando-se as principais necessidades/carências em cada sector.

Trata-se de uma análise objectiva, elaborada face à informação estatística e à que foi facultada directamente pelos dirigentes das instituições inquiridas. Isto sugere alguma reserva na sua apreciação, salvaguardando casos que estão já em vias de solução ou omitindo situações às quais a equipa do Plano não conseguiu aceder.

Assim, torna-se extremamente importante que as entidades municipais e competentes nesta matéria transmitam, em sede de apreciação deste relatório da 1ª fase, os factos que devem ser contemplados na fase seguinte, para efeitos de programação de equipamentos.

2.4.1. EQUIPAMENTOS ESCOLARES

No diagnóstico prospectivo da procura de equipamentos de educação são consideradas também as projecções da população em idade escolar utilizadas na Carta Educativa do Concelho de Arruda dos Vinhos, de modo a assegurar a compatibilização entre as orientações decorrentes da revisão do PDM e as propostas de reorganização e de capacitação da rede escolar definidas no âmbito da Carta Educativa.

As projecções da população em idade escolar, no horizonte 2001, utilizadas na Carta Educativa traduzem um esperado rejuvenescimento da população, verificando-se um aumento da população escolar em todos os níveis de ensino, como representado no quadro seguinte:

**Revisão do Plano Director Municipal de Arruda dos Vinhos - 1ª Fase - Volume IV - Junho 2006****Quadro 2.1 – População em idade escolar por níveis de ensino nas freguesias do concelho de Arruda dos Vinhos, em 2001 e 2011**

Idade	Grau de Ensino	2001	2011	Varição (%)
Freguesia de Arruda dos Vinhos				
3 aos 5 anos	Pré-Escolar	147	298	103,0
6 aos 9 anos	1º Ciclo	215	513	139,2
10 aos 11 anos	2º Ciclo	144	266	85,0
12 aos 14 anos	3º Ciclo	214	385	80,3
15 aos 18 anos	Secundário	155	248	59,9
Total		874	1710	95,8
Freguesia de Arranho				
3 aos 5 anos	Pré-Escolar	62	73	19,2
6 aos 9 anos	1º Ciclo	91	126	39,0
10 aos 11 anos	2º Ciclo	62	65	4,3
12 aos 14 anos	3º Ciclo	93	91	-1,6
15 aos 18 anos	Secundário	66	55	-17,9
Total		374	411	9,9
Freguesia de Santiago dos Velhos				
3 aos 5 anos	Pré-Escolar	35	33	-7,8
6 aos 9 anos	1º Ciclo	51	56	11,2
10 aos 11 anos	2º Ciclo	36	29	-19,3
12 aos 14 anos	3º Ciclo	53	41	-21,9
15 aos 18 anos	Secundário	39	24	-38,1
Total		214	183	-14,3
Freguesia de Cardosas				
3 aos 5 anos	Pré-Escolar	19	23	19,3
6 aos 9 anos	1º Ciclo	25	39	57,2
10 aos 11 anos	2º Ciclo	12	20	66,2
12 aos 14 anos	3º Ciclo	19	29	51,4
15 aos 18 anos	Secundário	14	18	26,4
Total		89	129	44,7
Concelho de Arruda dos Vinhos				
3 aos 5 anos	Pré-Escolar	263	428	62,8
6 aos 9 anos	1º Ciclo	382	739	93,4
10 aos 11 anos	2º Ciclo	254	380	49,8
12 aos 14 anos	3º Ciclo	379	548	44,6
15 aos 18 anos	Secundário	274	343	25,3
Total		1552	2438	57,1

Fonte: Carta Educativa do Concelho de Arruda dos Vinhos

2.4.1.1. Reorganização do Território Educativo

No âmbito da revisão da Carta Educativa, o concelho de Arruda dos Vinhos encontra-se organizado num único território educativo sob a responsabilidade do Agrupamento Horizontal das Escolas e Jardins-de-infância do Concelho de Arruda dos Vinhos.



Quadro 2.2 - Proposta de reorganização do Território Educativo e redimensionamento da rede escolar do concelho de Arruda dos Vinhos

		Equipamentos existentes	Proposta de redimensionamento
Território Educativo	Educação Pré-Escolar e Ensino Básico 1º Ciclo (Rede Pública)	Jl Arranho	A encerrar
		CAIC Alcobela	A encerrar
		CAIC Louriceira	A encerrar
		EB1/JI Camondes	A encerrar
		EB1 Tesoureira	A encerrar
		EB1 Louriceira	A encerrar
		EB1 Alcobela	A encerrar
		EB1 Arranho	A encerrar
		EB1 Casal da Gama	A encerrar
		EB1 Casal da Serra	A encerrar
		Jl Arruda dos Vinhos	A agregar em EB1/JI de Arruda dos Vinhos
		EB1 Arruda dos Vinhos	
		EB1 ou JI de Cardosas	A optar
		EB1 ou JI de Santiago	
	EB1/JI Arranhó	A construir	
EB1/JI Casal Telheiro	A construir		
Ensino Básico 2º+3º Ciclos (Rede Pública + Rede não Pública)	Externato João Alberto Faria	Externato João Alberto Faria	
Ensino Secundário (Rede não Pública)	Externato João Alberto Faria	Externato João Alberto Faria	

Como representado no quadro anterior, a reorganização da rede escolar em Territórios Educativos assenta essencialmente na remodelação e ampliação da EB1/JI de Arruda dos Vinhos com a construção de um edifício para o JI, e na construção das EB1/JI de Arranhó e de Casal Telheiro.

Quadro 2.3 – Capacidades projectadas 2011

		Nº de turmas	
		Jl	EB1
Capacidade actual (2004/05)	EB1/JI Arranhó	6	12
	EB1/JI Arruda dos Vinhos	4	18
	EB1/JI Casal Telheiro		
Procura 2011 (24 a 20 alunos por turma)	EB1/JI Arranhó	4 a 5	8 a 9
	EB1/JI Arruda dos Vinhos	13 a 16	23 a 28
	EB1/JI Casal Telheiro		
	EB1/JI Casal Telheiro		
Situação Futura	EB1/JI Arranhó	6	12
	EB1/JI Arruda dos Vinhos	9	24
	EB1/JI Casal Telheiro		



De acordo com a procura estimada no horizonte 2011, a capacidade actual da rede escolar apresenta-se claramente desajustada, justificando as propostas de remodelação apresentadas acima, acrescidas da oferta da rede não pública (Santa Casa da Misericórdia e Externato João Alberto Faria).

2.4.2. EQUIPAMENTOS DE SAÚDE

De acordo com os critérios de programação definidos pela DGOTDU para os equipamentos de saúde, considera-se que o concelho de Arruda dos Vinhos dispõe de um razoável nível de serviço (capitações) no que respeita a cuidados de saúde primários. Os cuidados de saúde secundários são assegurados pelo Hospital da Santa casa da Misericórdia de Arruda dos Vinhos, pelo Hospital de Vila Franca de Xira e pelos hospitais civis de Lisboa nas situações em que não existam as valências necessárias nos primeiros.

Contudo, são de assinalar algumas carências/deficiências que urgem serem resolvidas, nomeadamente:

- Extensão do Centro de Saúde de Arranhó: as actuais instalações necessitam de uma pintura no interior e de obras na entrada com colocação de grelha/porta de segurança.
- Hospital da Santa Casa da Misericórdia de Arruda dos Vinhos: apresenta insuficiência de camas na Unidade de Cuidados Continuados.

Exclui-se daqui o Centro de Saúde de Arruda dos Vinhos, na medida em que, não obstante os constrangimentos de funcionamento das suas actuais instalações, encontra-se já concluída a construção do novo Centro de Saúde, que deve entrar em funcionamento já nos próximos meses.

Propõe-se, ainda, a instalação de **dois postos farmacêuticos móveis**, um na sede de freguesia de Santiago dos Velhos e outro na sede de freguesia de Cardosas. A população residente nestas duas freguesias apresenta uma estrutura etária cada vez mais envelhecida, e necessitada de cuidados de saúde primários, resultando em dificuldades acrescidas em termos de mobilidade e acesso às duas únicas farmácias existentes no Concelho, localizadas em Arruda dos Vinhos e em Arranhó respectivamente. O recurso ao posto farmacêutico móvel prende-se com o facto da dimensão populacional destes dois aglomerados urbanos não justificar, de acordo com a Portaria n.º 936-A/99, de 22 de Outubro, a necessidade de se implantar uma farmácia.

**2.4.3. EQUIPAMENTOS DE SEGURANÇA SOCIAL**

Os equipamentos de segurança social existentes no concelho de Arruda dos Vinhos concentram-se nas freguesias onde estão sediados os principais aglomerados urbanos, designadamente Arruda dos Vinhos e Arranhó. Esta situação é causadora de algumas desigualdades sociais e assimetrias intra-concelhias, proporcionadas pela dificuldade da população das freguesias mais rurais em aceder a este tipo de serviços.

No



Revisão do Plano Director Municipal de Arruda dos Vinhos - 1ª Fase - Volume IV - Junho 2006

Quadro 2.4 e no Quadro 2.5 estão identificados os serviços e equipamentos para a população idosa e os serviços e equipamentos para crianças e jovens, desagregados ao nível da freguesia.

**Quadro 2.4 - Equipamentos de Segurança Social existentes - Idosos**

Freguesia	Equipamento	Capacidade (pessoas)	N.º Utentes
Arranhó	Centro de Dia Arranhó	20	20
	Centro Apoio Domiciliário Arranhó	20	20
Arruda dos Vinhos	Lar Alcambar	37	37
	Lar da Cartaxaria	66	66
	Centro de Dia Cartaxaria	40	30
	Centro de Apoio Domiciliário Cartaxaria	37	36
	Lar da Tapadinha (privado)	-	-
Lar de São Miguel (privado)	-	-	
Cardosas	0	0	0
S. Tiago dos Velhos	0	0	0

Quadro 2.5 - Equipamentos de Segurança Social existentes – Crianças e Jovens

Freguesia	Equipamento	Capacidade (pessoas)	N.º Utentes
Arranhó	Centro de ATL da Sta. Casa Misericórdia	22	16
	Creche da Sta. Casa Misericórdia	33	22
Arruda dos Vinhos	Creche da Sta. Casa Misericórdia	92	81
	Clube de Jovens da Sta. Casa Misericórdia	100	80
	Centro ATL da Sta. Casa Misericórdia	80	81
Cardosas	0	0	0
S. Tiago dos Velhos	0	0	0

Os serviços e equipamentos para a população idosa distribuem-se entre as Vilas de Arruda dos Vinhos e de Arranhó.

No que respeita aos serviços e equipamentos para as crianças e jovens, verifica-se a propriedade exclusiva da Santa Casa da Misericórdia.

A evolução demográfica nos últimos anos tem evidenciado o agravamento do envelhecimento da população nas áreas mais rurais, nomeadamente em Cardosas e em Santiago dos Velhos, e a concentração da população mais jovem e em idade activa nos aglomerados urbanos mais populosos do Concelho.

Esta realidade sócio-demográfica tem vindo a acentuar-se e exige que a reprogramação de equipamentos colectivos, nomeadamente os relacionados com a segurança social, vá ao encontro das carências específicas dos diversos grupos populacionais e das diferentes áreas geográficas que compõem o território municipal.



No Quadro 2.6 apresentam-se as intervenções a propor nas freguesias do concelho de Arruda dos Vinhos necessárias à satisfação das necessidades existentes e à evolução da procura futura.

Quadro 2.6 - Equipamentos de segurança social a construir até ao Horizonte Temporal do Plano

Sedes Freguesia	Idosos		Crianças e Jovens	
	Equipamento	Capacidade	Equipamento	Capacidade
Arranhó	Construção 1 Lar / Centro Dia / Centro Apoio Domiciliário	Lar: 46 utentes; Centro Dia: 30; Apoio domiciliário: 30		
Arruda dos Vinhos	Construção 1 Lar / Centro Dia / Centro Apoio Domiciliário	Lar: 30 utentes; Centro Dia: 40	Construção Creche	180 crianças
Cardosas	Construção 1 Lar / Centro Dia / Centro Apoio Domiciliário	Lar: 30 utentes; Centro Dia: 40	Construção ATL	30 crianças
S. Tiago Velhos	Construção 1 Lar / Centro Dia / Centro Apoio Domiciliário	Lar: 30 utentes; Centro Dia: 40	Construção ATL	30 crianças

Para além das necessidades de ordem infraestrutural, vários equipamentos de segurança social, designadamente os direccionados para a população idosa (Lar de Alcambar, Lar/Centro de Dia/Centro de Apoio Domiciliário da Cartaxaria), apresentam carências ao nível da formação profissional dos seus técnicos.

2.4.4. EQUIPAMENTOS DESPORTIVOS, RECREIO E LAZER

A oferta actual de equipamentos desportivos no concelho de Arruda dos Vinhos pode ser considerada satisfatória, à excepção da freguesia de Cardosas que não dispõe de qualquer equipamento destinado à prática desportiva, obrigando a que a população tenha que se deslocar a outras freguesias do Concelho para aceder a este tipo de equipamentos.

É de referir, ainda, que a equipa federada de Futsal do Clube Desportivo, Recreativo e Cultural de Cardosas tem que recorrer ao pavilhão do Clube Desportivo e Recreativo Arrudense para a realização dos seus treinos.

A construção de um pavilhão polidesportivo na freguesia de Cardosas representa um projecto essencial para a melhoria da qualidade de vida da comunidade local, devendo ser rapidamente concretizada. Salienta-se que recentemente foi adquirido

**Revisão do Plano Director Municipal de Arruda dos Vinhos - 1ª Fase - Volume IV - Junho 2006**

um terreno para a construção do futuro pavilhão polidesportivo do C.D.R.C. de Cardosas, tendo já sido apresentada a candidatura para a sua construção.

Constata-se que as colectividades locais desempenham, a par da Câmara Municipal e das Juntas de Freguesia, um papel fundamental na dinamização da prática desportiva no Concelho e na oferta dos equipamentos e infraestruturas de suporte ao seu desenvolvimento. É desejável que estas iniciativas tenham continuação e que se aposte no estabelecimento de parcerias entre a Autarquia, as Colectividades e as escolas no sentido de se implementar uma política desportiva integrada e coerente para todo o concelho de Arruda dos Vinhos e direccionada para os vários segmentos da população residente, nomeadamente para as crianças, jovens e idosos.

No Quadro 2.7 apresentam-se as principais carências e necessidades dos equipamentos desportivos sediados no concelho de Arruda dos Vinhos.

Quadro 2.7 - Necessidades e carências nos Equipamentos Desportivos existentes no concelho de Arruda dos Vinhos

Equipamentos Desportivos	Carências / Necessidades
Ringue Desportivo da A.R.D.C. de Alcobela de Baixo	<ul style="list-style-type: none">– Equipamentos para a prática de futebol 5, atletismo e cicloturismo– Novas instalações eléctricas na sala– Canalização para W.C. e balneários
Ringues Desportivos da J. Freguesia de Arruda dos Vinhos	<ul style="list-style-type: none">– Obras de reparação/conservação– Monitores para o desenvolvimento de actividades desportivas junto da população local
Campo de ténis de Arruda dos Vinhos	<ul style="list-style-type: none">– Professor para desenvolver a modalidade
Ringue desportivo da S.R.D.C. de Adoseiros	<ul style="list-style-type: none">– Pintura e colocação de grades de protecção nas janelas dos balneários– Material desportivo (bolas de futebol 5 e equipamentos)
Pavilhão polidesportivo do S. Tiago Futebol Clube	<ul style="list-style-type: none">– Mesas, cadeiras, balcão, frigorífico, televisão, estantes, máquinas de limpeza, bolas, redes
Campo de futebol 11 do S. Tiago Futebol Clube	<ul style="list-style-type: none">– Bolas, redes– Obras de beneficiação.
Piscina da U.R.D. de Arranhó	<ul style="list-style-type: none">– Ampliação da piscina existente
Pavilhão polidesportivo da U.R.D. de Arranhó	<ul style="list-style-type: none">– Construção de um balneário de apoio ao pavilhão polisportivo
Pavilhão polidesportivo do C.R.D. Arrudense	<ul style="list-style-type: none">– Obras de conservação e pintura– Intervenção ao nível de carpintaria e pintura nos balneários– Aquisição de material de apoio ao Ballet, Kenpo e Dança Jazz



3. INFRA-ESTRUTURAS BÁSICAS

3.1. ABASTECIMENTO DE ÁGUA

O abastecimento de água ao concelho de Arruda dos Vinhos é assegurado pelas Águas do Oeste, desenvolvendo-se a partir de duas adutoras, ambas com origem no aqueduto do Alviela, junto a Castanheira do Ribatejo (Desenho n.º 9).

A adutora principal (DN 350 mm) abastece de água a maior parte do concelho recorrendo a quatro reservatórios: Arruda dos Vinhos; Arruda Zona Alta; Moinho do Céu; e Carvalha (Quadro 3.1) e alimenta ainda o vizinho de concelho do Sobral de Monte Agraço.

A segunda adutora, de construção anterior à supracitada e que por aquela foi substituída, encontra-se ainda em funcionamento, abastecendo apenas a freguesia de Cardosas.

Quadro 3.1 – Reservatórios em “alta” existentes no concelho

Designação	Volume
Arruda dos Vinhos (R2)	1000 m ³
Arruda Zona Alta (R3)	1000 m ³
Moinho do Céu (R4)	400 m ³
Carvalha (R5)	400 m ³

Fonte: Estudo de Viabilidade Técnico-Económica do Sistema de Abastecimento de Água em “Alta” aos Municípios da Região Oeste (Procesl, Maio 2000)

Existem duas excepções a este sistema:

- a zona nordeste do concelho, abastecida através do sistema da Zona Sudoeste do concelho de Alenquer – este sistema tem origem numa tomada de água na conduta que transporta o caudal captado nos poços de Alenquer, da EPAL, para os aquedutos do Alviela e/ou do Tejo;
- e as localidades de Tesoureira e Vila Vedra, que dispõem de captações próprias.

A taxa de abastecimento de água no concelho aproximava-se, em 2001, dos 98%, permanecendo sem abastecimento apenas alguns casais isolados.



3.2. DRENAGEM E TRATAMENTO DE ÁGUAS RESIDUAIS

No que respeita à drenagem e tratamento de águas residuais, a situação presente do concelho demonstra algum atraso ao nível da implantação e funcionamento de infra-estruturas, quando comparada com a situação verificada no abastecimento de água (Desenho n.º 9).

Com efeito, embora a taxa de atendimento de drenagem de águas residuais domésticas se situe nos 72%, não existia, até à entrada em funcionamento da ETAR de Arruda dos Vinhos, qualquer tipo de tratamento dos efluentes colectados.

No Quadro 3.2 mostram-se quais os lugares que têm rede de saneamento doméstico, sendo considerado prioritário o investimento na drenagem e tratamento de águas residuais, com o objectivo de evitar que os efluentes gerados no concelho, tanto domésticos como industriais, continuem a ser descarregados directamente nas linhas de água existentes.

Quadro 3.2 – Localidades com rede de saneamento doméstico

Freguesia	Lugar
Arruda dos Vinhos	Arruda dos Vinhos
	A-do-Barriga
	Corredouras
	Mata
Arranhó	Arranhó
	Louriceira de Cima
	A-do-Baço*
	Alcobelas
	Quinta do Paço
Santiago dos Velhos	Santiago dos Velhos
	A-dos-Eiros*
Cardosas	Cardosas
	Rondulha*
	Palmeiro*
	Casal Não Há*

Fonte: C.M. de Arruda dos Vinhos (Novembro 2002)

* Parcialmente servida

3.3. RECOMENDAÇÕES

3.3.1. ABASTECIMENTO DE ÁGUA

Como prioridade, a curto prazo, refere-se a necessidade de reforço da capacidade do sistema existente por forma a que este tenha uma certa folga nas épocas de



maior consumo, não funcionando no limite, e que, por outro lado, possa cobrir eventuais incrementos da população e/ou das necessidades de água em geral do concelho, nomeadamente da zona industrial.

Este aumento da capacidade poderá ser obtido através da remodelação, ampliação e/ou beneficiação dos reservatórios, adutoras e redes de distribuição já existentes no concelho.

3.3.2. DRENAGEM E TRATAMENTO DE ÁGUAS RESIDUAIS

O concelho de Arruda dos Vinhos encontra-se dividido em duas bacias hidrográficas distintas: a do rio Grande da Pipa, afluente do Tejo através da vala do Carregado; e a do rio Trancão, também ele afluente do Tejo.

Por essa razão, a drenagem e tratamento das águas residuais geradas no concelho foi concessionada a duas empresas de exploração de sistemas multimunicipais de águas residuais: a SIMTEJO, responsável pela área da bacia do rio Trancão; e a Águas do Oeste, responsável pela restante parte do concelho.

3.3.2.1. Descrição das soluções propostas

A Águas do Oeste propõe-se implementar um sistema de drenagem e tratamento de águas residuais, que incluirá as infra-estruturas existentes (ETAR de Arruda dos Vinhos, estação e conduta elevatórias), com o intuito de servir a vila de Arruda dos Vinhos, as localidades situadas na periferia desta e a freguesia de Cardosas, englobando cerca de 6930 habitantes equivalentes no ano horizonte de projecto (2030).

As águas residuais de Louriceira de Cima, Louriceira de Baixo, Carvalha e Granja serão transportadas para a ETAR de Pontes de Monfalim, no concelho do Sobral de Monte Agraço. Esta ETAR já tem projecto de execução, bem como o emissário proveniente de Arruda dos Vinhos.

Sugerem-se ainda três sistemas independentes – A-dos-Arcos, Casal da Monteiro e Casais da Granja – cujo tratamento de águas residuais seria feito através de fito-ETAR.

Na parte do concelho pertencente à bacia hidrográfica do Trancão, a SIMTEJO considera a construção de dois emissários, que transportarão os efluentes com destino à ETAR de Bucelas: o emissário de Arranhó e o emissário de A-do-Baço.



Prevê-se que a construção destes emissários se inicie no ano de 2004. Estas condutas servirão as maiores concentrações populacionais da freguesia de Arranhó.

A serem realizadas, estas obras representam um importante investimento que elevará a taxa de atendimento de drenagem e tratamento de águas residuais do concelho para valores próximos dos 90%.

3.3.2.2. Objectivos

Pretende-se, com a exposição a seguir efectuada, enumerar um conjunto de intervenções a realizar no concelho de Arruda dos Vinhos que, enquadrando-se no âmbito das propostas descritas no capítulo anterior, contribuam para efectivar, rentabilizar e potenciar o funcionamento dos sistemas que virão a ser implantados no concelho.

Realça-se, porém, que parte dos objectivos descritos se incluem no Programa Operativo de Gestão Estratégica para o Concelho de Arruda dos Vinhos, documento produzido pela Câmara Municipal em 2002.

Assim, e paralelamente à execução dos importantes investimentos propostos pela Águas do Oeste e pela SIMTEJO, propõe-se que:

- se execute a separação das redes de drenagem de águas residuais pluviais e domésticas na vila de Arruda dos Vinhos, ou seja, que se constitua um sistema separativo de drenagem de águas residuais.
- para a freguesia de Arranhó, se estude a hipótese de dotar os lugares de Tesoureira e Camondes de sistemas autónomos de recolha e tratamento de águas residuais, seja através de ETAR compacta, fito-ETAR ou fossas sépticas colectivas. Será necessário concluir a rede de drenagem da localidade de A-do-Baço por forma a que a totalidade da povoação veja os seus efluentes tratados no futuro sistema de Bucelas.
- na freguesia de Arruda, lugares do Carrasqueiro e de Casal das Antas deverão ser dotados de redes de drenagem de águas residuais.
- na freguesia de Santiago dos Velhos recomenda-se a construção de uma rede de drenagem de águas residuais domésticas em A-do-Mourão e que seja considerada a hipótese de tratamento das águas residuais colectadas nesta localidade, bem como em Santiago dos Velhos e A-dos-Eiros, possivelmente através dum sistema autónomo que englobe as três povoações.

**Revisão do Plano Director Municipal de Arruda dos Vinhos - 1ª Fase - Volume IV - Junho 2006**

Estas propostas, ainda de carácter preliminar derivam directamente do diagnóstico feito à situação actual do concelho. No desenvolvimento do Plano serão considerados os efeitos de novos projectos, designadamente das novas zonas industriais e novas urbanizações, e nessa base serão complementadas e detalhadas as propostas de intervenção no âmbito das infraestruturas de abastecimento de água e saneamento.